

වේලි, ගංගා සහ දාමේ දැඩිකීන්

වේලි භීෂා කාර්පණයට ලක්වන ජනතාවට

මහ පොත්වේ දුන් පොත



ගංගාදී
බිඳහන් කරන

දහස් වර්ෂය
මනාස
නොකරනු

සතු
බාලුකයකො
අධිකාරියි

වේලි
වේලි

AGUAS
PARA LA VIDA
NO PARA
LA MUERTE!

QUE L'EAU
RESTE SYMBOLE DE VIE
ET NON DE MORT !

KEEP
RIVERS
FREE

ජලය ජීවිතය
සඳහා
මරණය සඳහා නොවේ



International Rivers Network
Linking Human Rights Environmental Protection

ගංගා විකුණේ

සහ

ශ්‍රී ලංකා සොබා සංරක්ෂණ

වේලි, ගංගා සහ පුළු පුළු

වේලි නිසා නර්පනයට ලක්වන ජනතාවට

මග පෙන්වීමේ දන් පොත

වේලි, ගංගා සහ පුරාණ පුරාවිද්‍යා

වේලි නිසා නිර්මාණය වූ ලක්ෂ්‍ය ජනනාවට

මග පෙන්වීමේ දන් පොත

සම්මතය
පියල් පරාක්‍රම

ප්‍රකාශනය
ගංගා විද්‍යාලය
සහ
ශ්‍රී ලංකා සොබා සංරක්ෂණය

අංක 546/3,
වට මාවත,
ගංගොඩවිල, නුගේගොඩ.

දුර. 0112 803139 / ෆැක්ස් 0112 803139
slnf@sltnet.lk / www.slnf.net

ප්‍රථම මුද්‍රණය- 2009

© **ශ්‍රී ලංකා සෝබා සංසදය**

ISBN - 978-955-1944-03-2

පරිගණක පිටු සැකසුම - කණිෂ්ක සුලෝචන

කවර නිර්මාණය - අනුර ශ්‍රීනාත්

ප්‍රකාශනය - ගංගා මිතුරෝ සහ **ශ්‍රී ලංකා සෝබා සංසදය**

අංක 546/3,

වට මාවත,

ගංගොඩවිල, නුගේගොඩ.

දුර. 0112 803139 / ෆැක්ස් 0112 803139

slnf@sltnet.lk / www.slnf.net

පිටුව

මහා ජර්මාණ වේලාවලට යටත්
සරසාර කෙත්වතු, වැඩි පවුණු,
වනභොද, ජන ජීවිත මෙන්ම වන සතුන්
ඊළක ගන්නට වෙම දැරෙ, වෙම දරණ
එකී ගම්මානවල දැන හිතකාමී මිනිසුන්ට
මෙම කුසා ගුණවය
ගෞරවාදරයෙන් පිළිගන්නෙමු.

ස්තූතිය . . . !

මෙම අත් පොතෙහි ඉංග්‍රීසි මුල් පිටපත (Dams, Rivers and Rights An Action Guide for Communities Affected by Dams) සඳහා නොමසුරු සහය ලබා දුන්නේ ඕස්ට්‍රේලියාවේ ඔක්ස්ෆර්ඩ් සංවිධානය සහ ෆෝඩ් පදනමයි. මුල් පිටපත සකස් කරනු ලැබුවේ අවිවා ඉම්හොෆ්, අන් කැත්‍රින්, සහ සුසාන් වොන් විසිනි. සිංහල පිටපත සකස් කිරීමේ මූල්‍ය අනුග්‍රහය ලැබුණේ ජාත්‍යන්තර ගංගා ජාලයෙනි. (International Rivers Network - IRN)

මෙහි දී මෙම පොත සඳහා තම අත්දැකීම් ලබා දුන් වේලි නිසා හානියට පත් ජනතාවට විශේෂ ස්තූතියක් හිමි විය යුතුය. ඊට හේතුව ලොව පුරා වේලි නිසා හානියට පත් ජනතාවගේ බුද්ධිමය දායකත්වය සහ උද්යෝගය මෙම කාර්යයට ලැබුණු දැවැන්තම ධෛර්ය වූ නිසා ය.

වේලි නිසා ශ්‍රී ලාංකීය ජනතාව හානියට ලක් වීම පිළිබඳව මුල් වරට සාකච්ඡාවක් ඇරඹෙන්නේ මහවැලි ව්‍යාපාරයත් සමඟ ය. එතැන් සිට මේ දක්වා මෙරට ඇරඹුණ වේලි නිසා විශාල ජන සංඛ්‍යාවක් හානියට ලක් වී ඇති අතර දැනට සැලසුම් කර තිබෙන වේලි කීපයක් නිසා ඉදිරියේ දී ද තවත් විශාල ජනතාවක් හානියට ලක් වීමට තියමිත ය. ඒ වෙනුවෙන් ඇරඹෙන සිය අයිතීන් දිනා ගැනීමේ සමාජ, ආර්ථික සහ පාරිසරික අරගලය උදෙසා ගිමන් කිරීම අවශ්‍යතාවයක්ව පවතී. එම ජනතාවගේ අයිතීන් සහ පාරිසරික සාධාරණත්වය වෙනුවෙන් නිවැරදි අරගලයක් කරා මග පෙන්වීම මෙම පොත සිංහල බසට පරිවර්තනය කිරීමේ අරමුණයි. ඒ වෙනුවෙන් මුල් පිටපතේ නොවූ ශ්‍රී ලාංකීය සමාජයට අවශ්‍ය පැහැදිලි කිරීම් කීපයක් ද අපි එක් කළෙමු. ඉතා සුමට බසකින් මෙම පරිවර්තනය සිදු කළ පියල් පරාක්‍රම මහතාට, සංස්කරණය කළ සජීව චාම්කර මහතාට, මුල් කවරයේ චිත්‍රය සකස් කළ අනුර ශ්‍රීනාත් මහතාට සහ පරිගණක පිටු සකසුම් සිදු කළ කණිෂ්ඨ සුලෝචන මහතාට අපගේ ප්‍රණාමය පිළිගන්වමු.

ලොව පුරා හානි කර සහ අසාධාරණ වේලි නවත්වා ජනතාවගේ අයිතීන් සහ පරිසරය ආරක්ෂා කිරීම වෙනුවෙන් ලොවපුරා ඇරඹී තිබෙන ජාත්‍යන්තර අරගලයේ කොටස්කරුවන් වීම මේ අත්පොත අපේ ජනතාවට මග පෙන්වනු ඇතැයි යන්න අපේ බලාපොරොත්තුවයි.

ගංගා මිතුරෝ සහ ශ්‍රී ලංකා සෞඛ්‍ය සංරක්ෂණය

පෙරවදන

ලංකාවේ වැඩි ප්‍රමාණයක් සංවර්ධන අනාථයින් බිහි වීමටත් අලි - මිනිස් ගැටුම වර්ධනය වීමටත් නාය යෑම් තර්ජන උග්‍ර වීමටත් ප්‍රධාන සාධකයක් වී ඇත්තේ මහ පරිමාණ වේලි ඉදි කර තැනූ ජලාශයන්ය. කොත්මලේ, වික්ටෝරියා, රන්දෙණිගල, රන්ටැඹේ, උඩවළව සහ ලුණුගම්වෙහෙර ජලාශ බිහි වීමත් සමඟම අවතැන්වූවන්ගේ ප්‍රමාණය අති විශාලය. මෙම ජලාශවලට යට වූ සාම්ප්‍රදායික ගොවි බිම් හා වැව් අමුණු ප්‍රමාණයන් වැනසුණු වන සතුන්ගේ වාසස්ථාන ප්‍රමාණයන් අති විශාලය.

එතැනින් නොනැවතී අද වන විට ඉදි කරන හා ඉදි කිරීමට සැලසුම් කරන උමා ඔය, හැඩ ඔය, ඉහළ කොත්මලේ, වෙහෙරගල, මොරගහකන්ද හා කළු ගඟ වැනි ජලාශ වලට යටවන හා කුට්ටිකරණය වන වනජීවී වාසස්ථාන, අවතැන් වන ජනතාව හා අහිමි වන වගා බිම් ප්‍රමාණය ද අති විශාලය.

බහුතරයක් ජලාශ ඉදි කෙරුණේ, ඉදි කරන්නේ කුමක් සඳහා ද? ප්‍රධාන වශයෙන් ජල විදුලිය නිපදවීම සඳහා ය. විදේශ මුදල් ලබා ගැනීමේ පහසුව සඳහා එම ව්‍යාපෘති බහුකාර්ය ජල යෝජනා ක්‍රම ලෙස හඳුන්වමින් මුදල් ආධාර ලබා ගනිති. නමුත් මෙම එක් ව්‍යාපෘතියකින් හෝ සැලසුම් කළ අවස්ථාවල දී බලාපොරොත්තු වූ ප්‍රතිලාභ වලින් 60% ක් හෝ ලබා ගැනීමට නොහැකි වී ඇත. මෙම මහ පරිමාණ ජලාශ ව්‍යාපෘති මගින් අද වන විට දායාද කර ඇත්තේ ගොවීන්ගේ වගා බිම් අහිමි වීම හා සීමා සහිත වීම, අලි - මිනිස් ගැටුම වර්ධනය වීම, නාය යෑම් තර්ජන ඇති වීම, සෞඛ්‍ය ප්‍රශ්න උද්ගත වීම, දරිද්‍රතාවය වර්ධනය වීම වැනි අහිතකර ප්‍රතිඵල අති බහුතරයක් පමණකි. ඒ තත්ත්වය පිටු දැකීම සඳහා තවත් අති දූවැන්ත මුදලක් යෙදවීමට සිදුව තිබේ. මේ තත්ත්වය හේතුවෙන් අප රට තව තවත් අගාධයට යමින් පවතී. මහ පරිමාණ වේලි ඉදි කිරීම සඳහා ඩොලර් කෝටි ගණනක මුදලක් පිටරටවලින් ණයට ලබාගෙන ඒ මුදල් වලට ණය හා පොලිය ගෙවන අතරතුර එම ව්‍යාපෘති හේතුවෙන් උද්ගත වූ දූවැන්ත තර්ජනවලට පිලියම් සෙවීමට ද තවත් අමතර මුදල් කන්දරාවක් වියදම් කරමින් සිටිති. මෙහි අවසන් ප්‍රතිඵලය අප රට දිගින් දිගටම තුන්වැනි ලෝකයේ රටක් ලෙස හංවඩු ගැසෙමින් දරිද්‍රතාවයේ අගාධයටම පිවිසීමයි.

මෙවන් තත්ත්වයක් ඇති වුව ද ඒ තත්ත්වය අවබෝධ කරගෙන දූවැන්ත වේලි ඉදි කර තනන ජලාශ අප රට තුළ නැවත ඉදි නොකිරීමට දේශපාලඥයින් හෝ සැලසුම් සකස් කරන්නන් තීරණය කර නොමැත. මුදලට ඇති කැදරකමට රටේ ජනතාව, පරිසරය, ගොවි බිම් උකසට තබමින් තව තවත් මහා පරිමාණ වේලි ඉදි කරමින් තම බඩ වියත රැක ගැනීමට පමණක් ඔවුහු වෙර දරති.

මේ සඳහා තැවතීමේ තිත තැබීමට කාලය අද වන විට ඉක්ම යමින් පවතී. ඒ සඳහා අප රටේ ජනතාව බලමුළු ගැන්වීම කඩිනමින් සිදු කළ යුතුය. එසේ නොමැති වුවහොත් වත්මන් පරපුරට පමණක් නොව නූපන් අනාගත පරපුරට ද මේවායේ වන්දි ගෙවීමට සිදු වනු ඇත. එබැවින් ශ්‍රී ලංකා සෞඛ්‍ය සංසදය හා ගංගා මිතුරෝ සංවිධානය එක්ව ජාත්‍යන්තර ගංගා ජාලයේ (IRN) සහයෝගය මත අප රටේ ජනතාවගේ විඥාණය පුළුල් කිරීම සඳහා මෙම ග්‍රන්ථය ප්‍රකාශයට පත් කළෙමු. ඉදිරියේ දී මහා පරිමාණ වේලි ඉදි කිරීමට එරෙහිව දැනට වඩා ශක්තිමත් හඬක් නැගීමට ජනතාව බලමුළු ගැන්වීම මෙම කුඩා ග්‍රන්ථය හරහා සිදු කළ හැකි වෙතැයි අප බලාපොරොත්තු වෙමු.

තිලක් කාරියවසම්

සම්බන්ධීකාරක

ශ්‍රී ලංකා සෞඛ්‍ය සංසදය.

පටුන

හැඳින්වීම	1
1. වේලි පිළිබඳ මූලික තොරතුරු	2
වේලිලක් යනු කුමක්ද?	2
වේලි මගින් සිදු කරන්නේ මොනවාද?	2
ඉන් ප්‍රතිලාභ ලබන්නේ සහ හානියට පත් වන්නේ කවුද?	3
වේලි මගින් සිදුවන්නේ කුමක්ද?	4
වේලි සඳහා ආධාර කරන්නේ කවුදුරුන්ද ?	5
2. වේලි වලින් ඇති වන බලපෑම	6
වේලිවල බලපෑම පිළිබඳ රූප සටහන	7
වේලිවල සෘෂි තත්ත්වය සහ අවතැන් වන ජනතාව	09
ගංගාවල පහළ ජීවත්වන ජනතාවට අත් වන විපත	11
3. හානිකර වේලිවලට එරෙහි අන්තර්ජාතික සංධානය	13
වේලිවලට එරෙහි සටන්වල ජයග්‍රහණ	14
ජය ලැබුවත් තවමත් වේලි නිසා අවදානමට ලක්වූ ජනතාව	15
4. වේලිවලට එරෙහිව විරෝධතා පල කළ යුතු ආකාරය	16
විරෝධතාවය සැලසුම් කළ යුතු ආකාරය	17
ඔබ අනුගමනය කළ යුතු වැදගත් උපක්‍රම	19
ඒ ඒ අවස්ථාවේ දී ගතයුතු පියවර	23
5. වේලිවලට ඇති විකල්ප	24
විදුලියට ඇති විකල්ප	28
ජලයට ඇති විකල්ප	31
ගංවතුර පාලනයට ඇති විකල්ප	33
පසු වදන	35

නැරඳිනවීම

අද ලොව පුරා ජනතාව තම ගංගා හරස් කරමින් බඳින දැවැන්ත වේලිවලට එරෙහිව ගංගා සහ තම ජීවිත රැක ගැනීම වෙනුවෙන් සටන් වැදී සිටිති. එසේම වේලි මගින් බිහි කර තිබෙන අර්බුද වෙනුවෙන් වන්දි ඉල්ලා සිටිති. එසේම ඔවුහු විදුලිය නිපදවීමට, ජල සම්පාදනයට සහ ගං වතුර පාලනය වෙනුවෙන් මීට වඩා හොඳ විකල්ප ඉදිරිපත් කරති. මේ හැම දෙනා එක් වී, තම ජීවිතවලට බලපාන වැරදි තීරණවලට එරෙහිව එකාමෙන් සටන් වැදී සිටිති.

පසුගිය වසර 20 ක පමණ කාලයක සිට වේලි ඉදි කිරීමට එරෙහි ජාත්‍යන්තර එකමුතුව ශක්තිමත් ලෙස වර්ධනය වෙමින් තිබෙන අතර ඔවුන් විසින් බොහෝ ජයග්‍රහණ ලබා ගෙන ඇත. ඒ ශක්තිය නිසා සමහර වේලි ඉදි කිරීම නවතා දමා තිබේ. තවත් අවස්ථාවල දී දැවැන්ත වේලි වෙනුවට වඩා හොඳ විසඳුම් වන කුඩා වේලි සහ ජල සංරක්ෂණ ක්‍රම ක්‍රියාත්මක කර තිබේ. සමහර ජනතාව වැඩි වන්දි ප්‍රමාණයක් ලබා ගෙන ඇත. එසේම සමහර වේලි ඉවත් කර දැමීමට ද ඔවුහු සමත් වූහ.

එසේ වුවත් මේ මොහොතේ දී ලොවපුරා සැලසුම් කර තිබෙන වේලි නිසා මිනිසුන් විශාල සංඛ්‍යාවකගේ ජීවිත අහතුරට ලක් වී ඇත.

ජාත්‍යන්තර ගංගා ජාලය මේ මාර්ගෝපදේශක අත් පොත සකස් කරන්නේ අලුතින් ඉදිවෙන වේලි වලින් තර්ජනයට ලක්වන ජනතාවගේ විරෝධතා හැඟී සිටීම සවිබල ගැන්වීම වෙනුවෙන් ය. එසේම ලොවපුරා වේලි විරෝධී ජනතාවගේ අදහස් සහ අත්දැකීම් බෙදහද ගැනීම සඳහා ය. ජාත්‍යන්තර ගංගා ජාලය සහ ලොවපුරා ඇති අනෙක් ජන සංවිධාන ඔබගේ අරගලය වෙනුවෙන් උපකාර කිරීමට සූදනම්ව සිටිති. එවන් සංවිධානවල තොරතුරු මේ පොතේ අවසානයේ දක්වා ඇත.

අපි මෙම අත්පොතෙන් බලාපොරොත්තු වන්නේ ඔබේ ජීවිතවලට තර්ජනයක් වන වේල්ලක් ඉදිකිරීමට සූදනම් වන අවස්ථාවක ඊට එරෙහිව හැඟී සිටීම සඳහා උපකාර වන මූලික තොරතුරු, උපක්‍රම, ඊට මුහුණ දෙන ආකාරය, එහි දී ඔබේ අයිතීන් රැක ගතයුතු ආකාරය මෙන්ම එම තීරණ වෙනස් කරවීමට එක්ව හඬ හැගිය යුතු ආකාරය පෙන්වා දීමයි.

- ☛ මුල් පරිච්ඡේදයෙන් වේලි ක්‍රියා කරන්නේ කෙසේද? ඒ පිළිබඳ මූලික කරුණු, ඉන් සැබෑ වාසි ලබන පිරිස සහ ඊට මුදල් ලබාදෙන්නේ කවුරුන්ද? පෙන්වා දෙයි.
- ☛ දෙවන පරිච්ඡේදයෙන් වේලිවලින් ජනතාවට සහ පරිසරයට ඇති වන බලපෑම සාකච්ඡා කරයි.
- ☛ තෙවන පරිච්ඡේදයෙන් පැහැදිලි කරන්නේ හානිකර වේලිවලට එරෙහිව හැඟී සිටින ජාත්‍යන්තර ජනතා සංවිධාන සහ ඔවුන්ගේ ජයග්‍රහණ පිළිබඳවයි.
- ☛ සිවු වෙනි පරිච්ඡේදයෙන් දැක්වෙන්නේ ජනතාවට තම අයිතීන් ආරක්ෂා කර ගැනීම වෙනුවෙන් වේලි ඉදිකිරීමට අභියෝග කළ හැකි ආකාරයයි.
- ☛ පස්වන පරිච්ඡේදයෙන් වේලි ඉදිකිරීම වෙනුවට ජල සැපයුමට, විදුලිය නිපදවීමට සහ ගං වතුර පාලනයට ඇති වඩා හොඳ විසඳුම් පිළිබඳ තොරතුරු ඉදිරිපත් කරයි.
- ☛ මෙම අත්පොතේ අවසානයේ දී මෙවැනි අරගලවල දී ඔබට උපකාර ලබා ගත හැකි ජන සංවිධානවල ලේඛනයක් දක්වා ඇත.

මේ හැම දෙයකින්ම අපි බලාපොරොත්තු වන්නේ හානිකර වේලිවලට එරෙහිව හැඟී සිටින ඔබගේ ජයග්‍රහණය වෙනුවෙන් දීර්ඝ සහ සවිස ලබාදීමයි. !

සමාජ සහ පාරිසරික සාධාරණත්වය මෙන්ම ස්වාධීන ජීවිතයක ගෞරවය වෙනුවෙන් වූ ඔබගේ අරගලය සමග අප ද එක් ව සිටීමු. !!

නොබාදුනම ලබා දෙන ජලය
අපි හැමගේ ජීවිතවෙනුවෙන් මිස
මරණය වෙනුවෙන් නොවේ. . . .
ජලයට ඇති අයිතිය b෭ක ගැනීම
ජීවිත වීමට ඇති අයිතිය b෭ක ගැනීමයි

ජාත්‍යන්තර ගංගා ජාලය

1. වේලි පිළිබඳ මූලික තොරතුරු

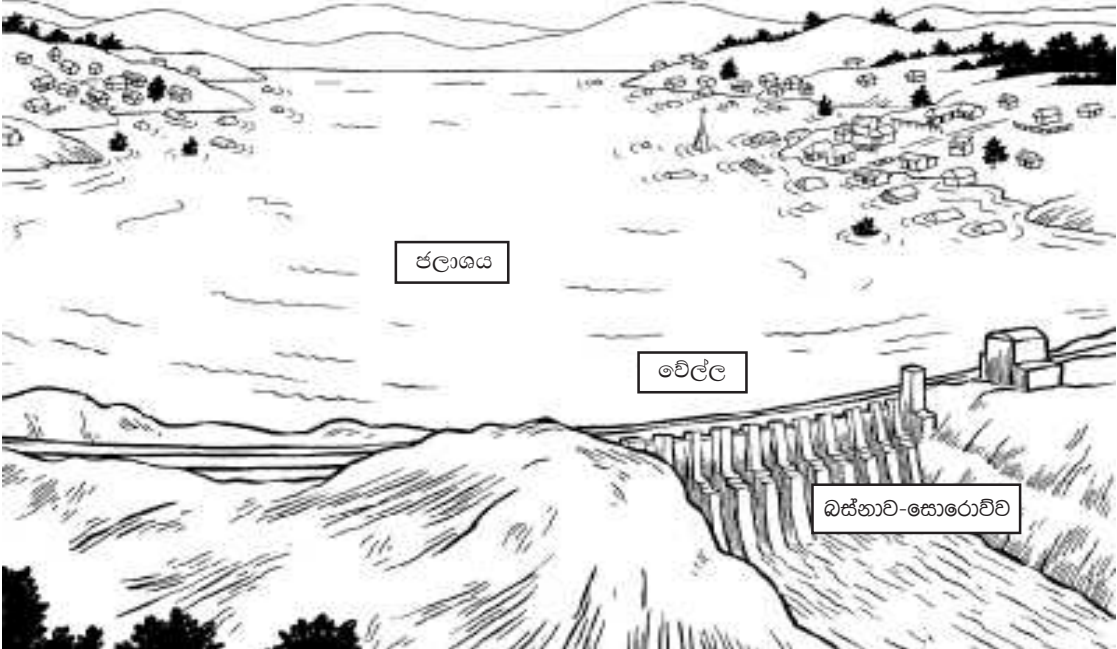
❖ වේලි යනු මොනවාද?

වේල්ලක් යනු ගංගාවක් හරහා ඉදිවන බැම්මකි. වේලි පස් වලින්, ගල් වලින් හෝ කොන්ක්‍රීට් වලින් ඉදි කළ හැකිය. ඉන් ගංගාවේ ජලය ගලා යාම අවහිර කරයි. ඉන් අති වන කෘත්‍රීම විල හඳුන්වන්නේ ජලාශය නමින් ය. මේ ජලාශවල ජලය විදුලිය නිපදවීමට, වාරි සහ පානීය ජල සැපයුමට, සංචාරක ආකර්ෂණයට මෙන්ම ගංවතුර පාලනයට ද යොදාගත හැකි ය. සමහර බහු කාර්යය ජලාශ මෙවැනි කාර්යයන් කීපයක් වෙනුවෙන් ඉදි කෙරෙයි.

විශාල වේල්ලක් ලෙස හඳුන්වන්නේ මීටර් 15 වඩා උස වේලි ය. මේ වනවිට ලොවපුරා එවැනි වේලි 47,000 කට අධික සංඛ්‍යාවක් ඉදි කර ඇත. ඉන් වැඩි ප්‍රමාණයක් ඇත්තේ චීනයේ, එක්සත් ජනපදයේ සහ ඉන්දියාවේ ය. ලොව අති දැවැන්ත වේලි මීටර් 250 කට (හට්ටු 60 ක ගොඩනැගිල්ලක් තරම්) වඩා උස වන අතර කිලෝමීටර් කීපයක් පළල් වේ. එවන් වේල්ලක් ඉදි කිරීමට ඩොලර් කෝටි සිය ගණනක් වැයවන අතර වසර 10 කට අධික කාලයක් ගත වේ.

❖ වේලි මගින් සිදු කරන්නේ මොනවාද?

- * රඳවා ගන්නා ජලය ජනතාවට වාරි සහ පානීය ජල සැපයුම සිදු කරන අතර විශාල නල සහ ඇළ මඊග ඔස්සේ නගර සහ ගොවි පොළවලට ජලය සපයයි.
- * ජලාශ මගින් විදුලිය නිපදවන අතර ඒ විදුලිය නගරවලට සහ කම්මානිත ශාලාවලට ලබා දෙයි. විදුලිය නිපදවීමෙන් පසු පිටවන ජලය නැවත ගඟ පහළට මුදා හැරීම ද සිදු වේ.
- * ගං වතුර පාලනයට ද ජලාශ යොදා ගන්නා අතර මහා වැසි අවස්ථාවක දී ජලය රඳවා තබා ගැනීම මගින් ගං වතුර තර්ජන වලක්වා ගත හැකි ය.
- * සමහර ජලාශ වලින් ජලය රඳවා තබා ගෙන ගඟ පහළ ජල මට්ටම අඩුවන විට මුදා හරින අතර එමගින්



වේලි විවිධ ස්වරූපයේ, විවිධ ප්‍රමාණයෙන් ඇති අතර ඒ හැම එකකම මෙම මූලික අංග ඇතුළත් වේ.

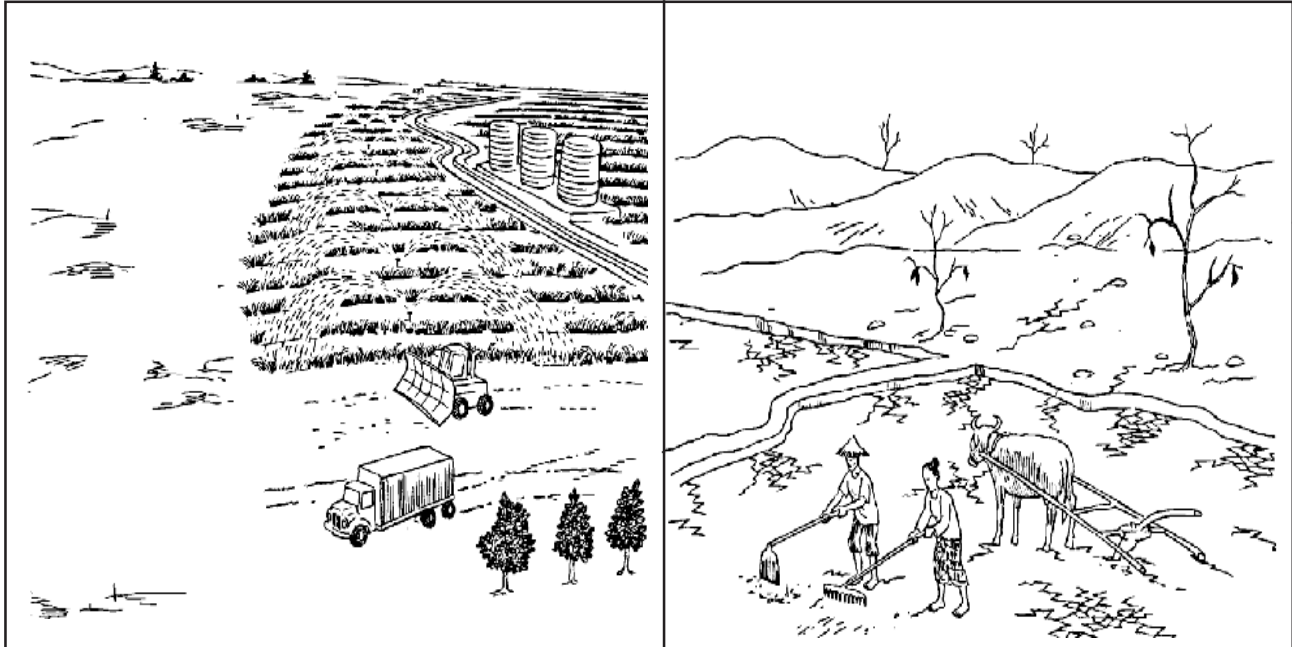
❖ වේලි නිසා ලැබෙන සහ අනිමි වන දේ මොනවාද?

ජලාශ වලින් නිපදවෙන විදුලිය නගරවාසීන්ගේ සුඛෝපභෝගී උපකරණ ක්‍රියාත්මක කිරීමට සහ කම්හල්වලට ලැබීම. විශාල ගොවිපොලවල් නිමි සමාගම්වලට අඩු මුදලට ජලය ලැබීම, නගර වල ජීවත්වන ජනතාවට සහ කර්මාන්තශාලා වලට අවශ්‍ය විදුලිය ඇතුළු වෙනත් ප්‍රතිලාභ ලබා දීම සඳහා මේ ජලාශ විසින් ග්‍රාමීය ජනතාවට සිය මූලික අවශ්‍යතාවන් සපයා දෙන ස්වාභාවික පරිසර පද්ධති ගිල දමනු ලබයි. සමහර විට මේ ප්‍රතිලාභ ලබා ගන්නේ අසල පිහිටි රටවල කම්හල් සහ ජනතාව සහ ව්‍යාපාරික ප්‍රජාවයි.

ඉදි කිරීම් සහ ඉංජිනේරු කටයුතුවල යෙදෙන සමාගම් ද වේලි ඉදි කිරීමේ ප්‍රතිලාභ ලබති. ඔවුහු වේලි සැලසුම් කිරීමේ සහ ඉදි කිරීමේ කාර්යයන් වෙනුවෙන් ඩොලර් කෝටි සිය ගණනින් ලබා ගනිති. ජලාශ ඉදි කිරීමේ සහ ක්‍රියාත්මක වන අවස්ථාවල දී ඒවායෙන් බදු එකතු කර ගැනීම මගින් එම රටවල ආණ්ඩුව ද ප්‍රතිලාභ ලබති. ඊට අමතරව වේලි ඉදි කිරීමේ දී සංසරණය වන අති විශාල මුදල් ප්‍රමාණයෙන් දූෂිත ආණ්ඩුවල සහ සමාගම්වල නිලධාරීන් කොමිස් ගැනීම් සහ වෙනත් මගධී මගින් අයවා ලෙස මුදල් වංචා කිරීම සිදු වේ.

දැවැන්ත වේලි ඉදි කිරීම නිසා පීඩාවට පත් වන ජනතාව අතරින් වැඩි දෙනා ගොවි ජනතාව සහ එම ප්‍රදේශ සිය නිජ බිම් වූ ස්වදේශික ජනතාවයි. දස ලක්ෂ ගණන් ජනතාව වේලි සහ ජලාශ ඉදි කිරීම සඳහා සිය නිවෙස් වලින් ඉවතට ඇද දැමීම සිදු වේ. වේලිවලට පහළ ගංගාව ආශ්‍රිතව ජීවත් වන තවත් දස ලක්ෂ ගණනක් ජනතාවට තමන් එතෙක් ලැබූ සම්පත් සහ සාම්ප්‍රදායික ජීවන වෘත්තීන් අනිමි වීම ද සිදු වේ.

මෙම ව්‍යසනයන් උග්‍ර වීමට ප්‍රධාන හේතුවක් වන්නේ වේලි ඉදි කිරීම නිසා පීඩාවන්ට ලක් වන ජනතාව ඒවා පිළිබඳව තීරණ ගැනීමේ කාර්යයේ දී සහභාගී කරවා ගැනීම ඉතා දුර්ලභ සිදු වීමක් වීම හෝ එවැනි අවස්ථා සඳහා කිසිසේත්ම සහභාගී කරවා නොගැනීමයි. මෙවැනි ඉදි කිරීම් පිළිබඳ තොරතුරු ලබා ගැනීමට තමන්ට ඇති අයිතිය ගැන හෝ මහජන අදහස් විමසීම් ගැන ඔවුහු බොහෝ විට කිසිවක් නොදනිති. ඒ නිසාම නව ඉඩම් සහ ජීවන වෘත්තීන් වෙනුවෙන් ඉල්ලීම් කිරීමට හෝ අවම වශයෙන් වේලිවලට විරුද්ධ වීමට තමන්ට ඇති අයිතිය ගැන හෝ ඔවුහු නොදනිති. අවාසනාව වන්නේ මෙම වේලිවලට ආසන්නව ජීවත් වුවත් වේලි වලින් නිපදවෙන විදුලිය හෝ ජලය ලබා ගැනීමේ වරප්‍රසාදවත් ඔවුන්ට බොහෝ විට නොලැබීමයි.



මහ පරිමාණයේ ගොවීන්ට වේලි වලින් නිපදවෙන විදුලිය සහ ජලය ලැබෙයි

වේලි නිසා අතවරයට ලක් වන ජනතාවට මේ කිසිවක් නොලැබෙන අතර අවසානයේ ලැබෙන්නේ නිසරු බිම් ය



සමහර වේලි වලින් ගං වතුර පාලනය කිරීම වෙනුවට ගං වතුර වර්ධනය කරයි

❖ වේලි වලින් සිදු වන්නේ කුමක්ද?

වේලි වලින් යම් යම් වාසි ද හැකුවා නොවෙයි. නමුත් ඒවා නිතරම කලින් බලාපොරොත්තු වූ තරම් ජලය හෝ විදුලිය ලබා දීමක් සිදු නොකරයි. වාර ජලාශ නිතරම සපයන්නේ කලින් බලාපොරොත්තු වූවාට වඩා අඩු ජල ප්‍රමාණයකි. බොහෝවිට මෙසේ සිදු වීමට ප්‍රධානම හේතුව වන්නේ වේලි සැලසුම් කරන්නන් ගංගාවල ගලා යන ජලය ප්‍රමාණය ගැන අධි තක්සේරුවකින් ගණන් බැලීමයි.

ගං වතුර පාලන වේලි මගින් කුඩා ජල ගැලීම් පාලනය කළ හැකි නමුත් විශාල ජල ප්‍රවාහයක් ගලා එන අවස්ථාවල දී මේ වේලි බිඳී යාමට හැකිය. එය මහා ව්‍යසනයන් රැසකට මුල පුරයි. මේ බව හොඳින්ම ජනතාව වේලිවලට පහළ ප්‍රදේශය ආරක්ෂා සහිත යයි සිතා නිවාස වෙළඳ සැල් සහ වෙනත් ඉදි කිරීම් කරති. කෙසේ වෙතත් මහා ගං වතුරක් පැමිණෙන විට සහ එය එම වේල්ල මගින් පාලනය කළ නොහැකි වනවිට, ගඟ පහළ ජීවත් වන ජනතාවට තමන්ගේ දේපල පමණක් නොව ජීවිත ද අහිමි වීමේ තර්ජනයක් පවතී.

වේලිවලට දීර්ඝ ආයු කාලයක් නැත. ඒවා සාමාන්‍යයෙන් ඉදි කරන්නේ සහ ක්‍රියාත්මක වන්නේ සීමිත වසර ගණනක් තුළ පමණි. වේල්ලක ආයු කාලය තීරණය කරන සාධක කීපයක්ම ඇත. ගඟ දිගේ ගලා එන රොන්මඩ ප්‍රමාණය ඉන් ප්‍රධාන සාධකයකි. කාලයක් යන විට ජලාශය රොන් මඩින් පිරීම සිදු වේ. රොන් මඩ ක්‍රම ක්‍රමයෙන් පිරෙන විට වේල්ලේ ජල ධාරිතාවය අඩුවන අතර ඉන් නිපදවිය හැකි විදුලිබල ප්‍රමාණය අඩු වෙමින් එහි ක්‍රියාකාරීත්වය ඇත හිටියි.

වේලි නිසි ලෙස ක්‍රියාත්මක නොවන විට දී ආණ්ඩුව සහ ජනතාව පීඩාවට පත් වෙති

ආර්ජන්ටිනාවේ හිටපු ජනාධිපති කාර්ලෝස් මෙනන් විසින් යසීරේටා වේල්ල හඳුන්වා දෙනු ලැබුවේ "දූෂණයේ සිහිවටනය" ලෙසට ය. ඊට හේතුව කලින් එය ඉදි කිරීමට ඩොලර් කෝටි 270 ක් ඇස්තමේන්තු කර තිබුනත් එය ඉදි කර අවසන් වන විට ඩොලර් කෝටි 1150 ක් වැය වී තිබීම හිසයි.

ආර්ජන්ටිනාවේ සහ පැරගුවේ ඉදි කර ඇති ජලාශ වලින් අද නිපදවෙන්නේ ඇස්තමේන්තු කළ විදුලි බල ප්‍රමාණයෙන් 60% ක් පමණි. මේ ආකාරයට බලාපොරොත්තු බිඳ වැටීම නිසා ඒවා ඉදි කිරීමට ලබා ගත් ඩොලර් කෝටි සිය ගණනක ණය වාරික පවා ගෙවීම අද ඒ රටවලට අසිරු වී ඇත.

වේලි ඉදි කිරීම සඳහා ආණ්ඩු නිරන්තරවම ණය ලබා ගනිති. ඊට හේතුව මේ වේලි මගින් විශාල මුදලක් ඉපයීමට හැකි වන බවට ඇති විශ්වාසය නිසයි. නමුත් ඒ වේලි අපේක්ෂා කළ විදුලි ප්‍රමාණය නිපදවන්නේ නැති විට, ඒ ණය ගෙවීමට හැකියාවක් ආණ්ඩුවලට නැත. ඒ ණය ගෙවීමට මුදල් සොයා ගන්නේ ජනතාවගේ සෞඛ්‍යට සහ දැරුවන්ගේ අධ්‍යාපනයට ඇති මුදල් කපා දැමීමෙන් ය. එමගින් දිළිඳු ජනතාව තව දුරටත් පීඩාවට පත් වෙති.

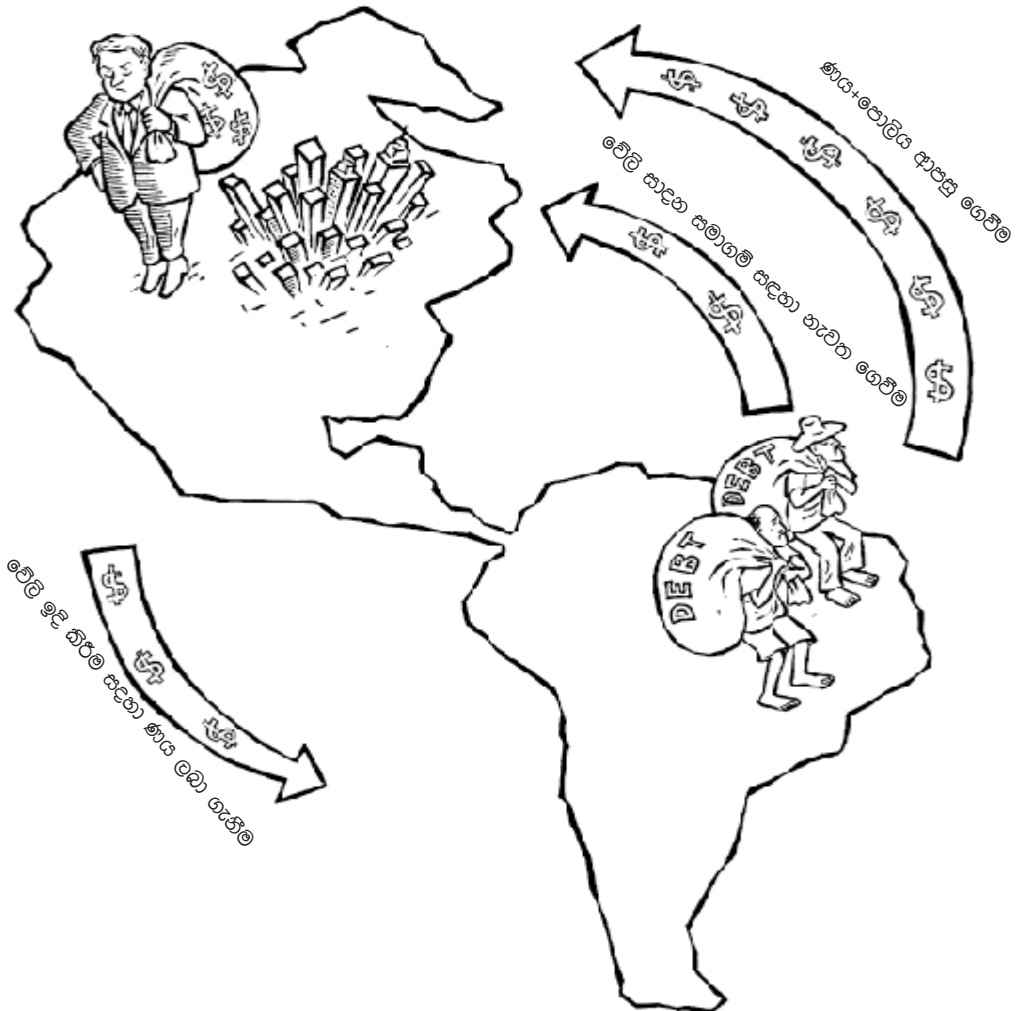
දිළිඳු රටවල් විසින් මෙවැනි අවදානම් වේලි ඉදි කිරීම නිසා ලෝක බැංකුව වැනි ආයතනවලට ඇති ණය බර දිගින් දිගටම වැඩි වෙයි. මේ නිසා දිළිඳු බවෙන් ගොඩ ඒමට ඉදි කරන වේලි හේතුවෙන් දිළිඳු බව තවතවත් වර්ධනය වෙයි.

❖ වේලි ඉදි කිරීමට ණය දෙන්නේ කවුද?

ලොව පුරා ඉදි වන වේලි සඳහා වසරකට කෝටි 4000 ක පමණ මුදලක් වැය වෙයි. වේල්ලක් ඉදි කිරීමට විශාල මුදලක් වැය වන අතර ඒ නිසා ආණ්ඩුවලට ඒ සඳහා විශාල වශයෙන් ණය ගැනීමට සිදු වේ. වේලි සඳහා විශාල වශයෙන් ණය දෙන ආයතනයක් වන්නේ ලෝක බැංකුවයි. ලෝක බැංකුව දැනට ලොවපුරා වේලි 600 ක් සඳහා ඩොලර් කෝටි 6000 කට වඩා ණය දී තිබේ. ඊට අමතරව කලාපීය බැංකු වන ආසියානු සංවර්ධන බැංකුව, අප්‍රිකානු සංවර්ධන බැංකුව සහ අන්තර් ඇමරිකානු සංවර්ධන බැංකුව වේලි ඉදි කිරීම සඳහා ආණ්ඩුවලට සහ සමාගම්වලට ණය ලබා දෙයි.

වේලි ඉදි කිරීමට යන වියදමෙන් කොටසක් මෙම බැංකු විසින් ලබා දුන් විට, ආණ්ඩුවලට පුද්ගලික බැංකු වලින් ණය ලබා ගැනීමට පහසු වේ. එසේම ජපානය සහ ජර්මනිය වැනි පොහොසත් රටවල් ණය සහ දීමනාවන් ලෙස වේලි ඉදි කිරීමට මුදල් ලබා දීම සිදු වේ.

වේලි ඉදි කර අවසන් වූ පසු ආණ්ඩුවලට මේ ණය ආපසු ගෙවීමට සිදු වේ. නමුත් බලාපොරොත්තු නොවූ ලෙස ඒවා අසාර්ථක වුවත් ආණ්ඩුවලට නොකඩවා ණය ගෙවීමෙන් ගැලවීමක් නැත.



පොහොසත් රටවල ජනතාව අපේ රටවල ඉදි කරන වේලි නිසා කීප ආකාරයකින් වාසි ලබති. වේලි ඉදිකිරීමේ යෙදෙන එම රටවල සමාගම් ඉන් මුදල් උපයති. අපේ රටවලට ඒ සඳහා දෙන ණයවල පොලියෙන් විශාල ආදායම් ලබති. ඊටත් අමතරව එම වේලිවල ජලයෙන් අපේ බිම්වල ඔවුනට අවශ්‍ය ආහාර නිපදවන අතර එම විදුලියෙන් ඔවුනට අවශ්‍ය ඇඳුම් ඇතුළු විවිධ භාණ්ඩ නිපදවා ගනිති.

2.වේලි වලින් ඇති වන බලපෑම



මේ මලසෙමෙලෝ බිසියන් භාවු. ඇය අප්‍රිකාවේ ලෙසනෝවල ජීවත් වන්නියක්. සිය ගම් ප්‍රදේශයේ දැවැන්ත වේල්ලක් ඉදිකිරීමට සැලසුම් කරන බව දැනගත් වහා, ඇය ඊට එරෙහි වූවාය. නමුත් වේල්ල ඉදි කරන්නන් විසින් ඇයට පවසනු ලැබුවේ වේල්ල නිසා අවතැන් වන්නේ කීපදෙනෙකු පමණක් බවත් වේල්ල නිසා වැඩි දෙනෙකුට වාසි ලැබෙන බවත් ය. ඒ නිසා ඇය තම විරෝධතාවය අත්හැර දැමුවාය. වේලි ඉදි කරන්නන් විසින් ඇයටත් ඇයගේ ගම් වැසියන්ටත් විශාල වන්දියක්, ජල පහසුකම්, දුරුවන්ට පාසල් සහ නව නිවාස ලබා දෙන බවටත් පොරොන්දු වූහ.

නමුත් අවසානයේ දී මේ පොරොන්දු කිසිවක් ඉටු නොවුණි. “අපට අහිමි වූ බිම් වෙනුවෙන් නිසි වන්දියක් නොලැබුණොත් එය අපේ දුරුවන් විතරක් නොවෙයි, අපේ මුළු අනාගත පරපුරම මරා දැමීමක්. හේතුව දැන් ඒ හැම දෙනාටම තව දුරටත් ජීවිතය පවත්වා ගෙන යාමට කිසිවත් ඉතිරිව නොතිබීමයි.” මලසෙමෙලෝ පවසන්නීය.

මෙවැනි දේ සිදුව ඇත්තේ මලසෙමෙලෝට සහ ඇගේ ගම්වැසියන්ට පමණක් නොවේ. ලොවපුරා කෝටි 4-8 න් අතර ජනතාවක් වේලි ඉදි කිරීම සඳහා සිය නිවාස සහ ඉඩම් වලින් ඉවත් කර ඇත. මේ අතරින් ඉතා වැඩි දෙනෙකු අද ගත කරන්නේ ඉතාමත් දුක්ඛිත ජීවිතයකි. ඔවුනගේ ජීවන මාර්ග, සංස්කෘතීන් සහ සමාජ ජීවිත මුළුමනින්ම වහසා දමා ඇත.

ලොවට වඩාත් වැදගත් වන සතුනගේ ස්වාභාවික පරිසර පද්ධති සහ සාරවත් ගොවි බිම් අද වේලි මගින් ජලාශ තුළ ගිල්වා දමා ඇත. ගංගාවන් විශලා දමා ඇත. ඒවායේ ජීවත් වූ මසුන් ඇතුළු සතුන් සහ සමහර ශාක විනාශ කර දමා ඇත.

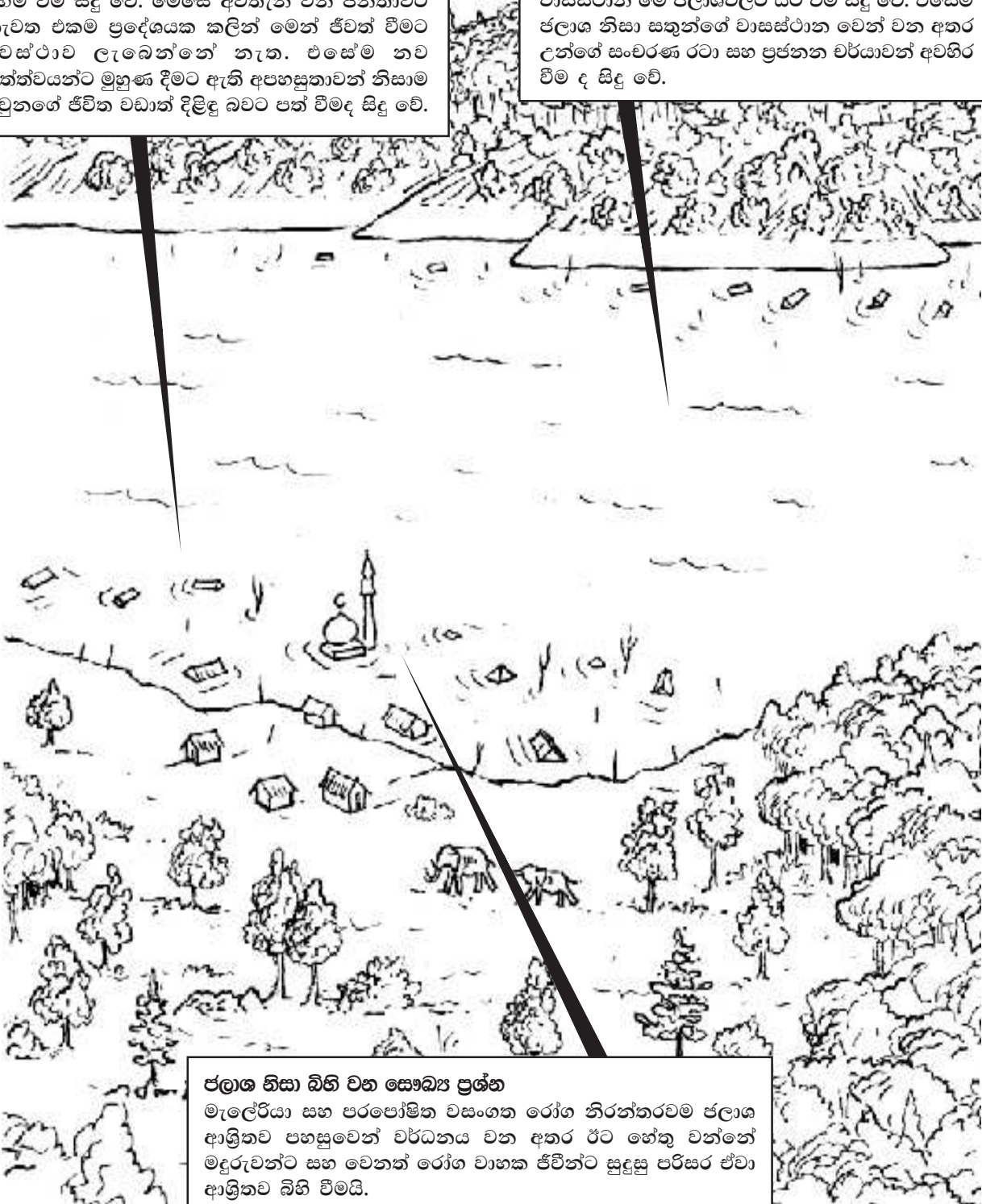
මේ පරිච්ඡේදයෙන් පෙන්වා දෙන්නේ වේලි නිසා ජනතාවට සහ ස්වාභාවික සම්පත්වලට සිදුව ඇති විනාශයන්ය. වේලි නිසා අවතැන් වූ ජනතාව සහ වේලිවලට පහළින් ජීවත් වන ජනතාව මුහුණ දී තිබෙන විවිධ අර්බුදයන් අපි ඔබට පැහැදිලි කර දෙන්නෙමු. ඉන්පසු ලෙසනෝවේ ගම්වැසියන් සිය ජීවිත සහ ජීවන මාර්ග බේරා ගැනීම සඳහා ගන්නා ක්‍රියා මාර්ග ගැන ද සාකච්ඡා කරමු.



වේලි ඇති කළු විෂත්

වේලි වලින් වැනසෙන ජන ජීවිත
 වේලි වලට ගිල්වා දමන බිම්වල වාසය කරන ජනතාවට සිය නිවාස, ඉඩම් සහ ජීවනෝපාය මාර්ග අහිමි වීම සිදු වේ. මෙසේ අවතැන් වන ජනතාවට නැවත එකම ප්‍රදේශයක කලින් මෙන් ජීවත් වීමට අවස්ථාව ලැබෙන්නේ නැත. එසේම නව තත්ත්වයන්ට මුහුණ දීමට ඇති අපහසුතාවන් නිසාම ඔවුන්ගේ ජීවිත වඩාත් දිළිඳු බවට පත් වීමද සිදු වේ.

වේලි මගින් වනජීවීන්ගේ වාසස්ථාන විනාශ කර දමයි
 වනාන්තර, තෙත්බිම් සහ වෙනත් ස්වාභාවික වාසස්ථාන මේ ජලාශවලට යට වීම සිදු වේ. එසේම ජලාශ නිසා සතුන්ගේ වාසස්ථාන වෙන් වන අතර උන්ගේ සංවරණ රටා සහ ප්‍රජනන වර්ෂාවන් අවහිර වීම ද සිදු වේ.



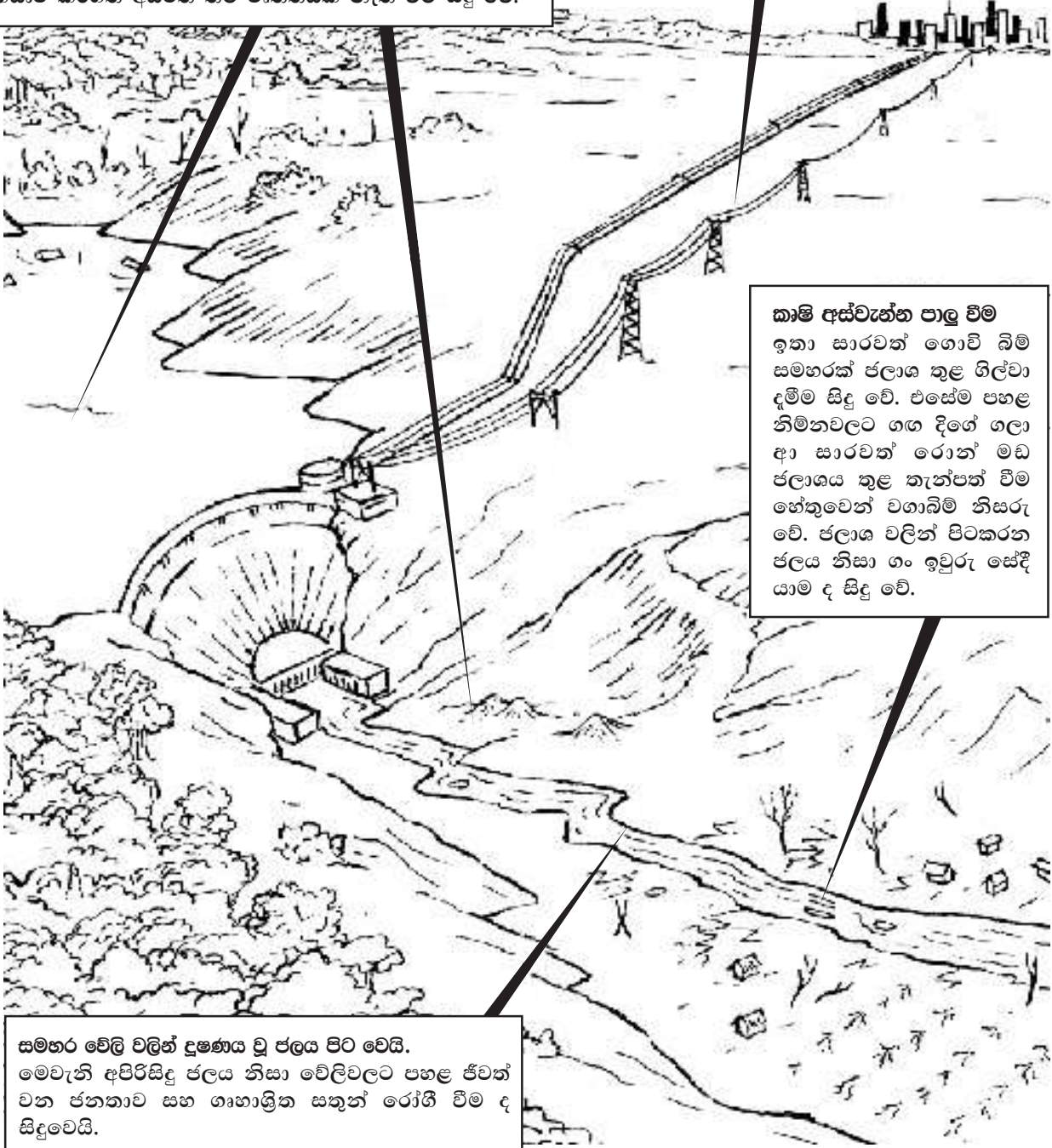
ජලාශ නිසා බිහි වන සෞඛ්‍ය ප්‍රශ්න
 මැලේරියා සහ පරපෝෂිත වසංගත රෝග නිරන්තරවම ජලාශ ආශ්‍රිතව පහසුවෙන් වර්ධනය වන අතර ඊට හේතු වන්නේ මදුරුවන්ට සහ වෙනත් රෝග වාහක ජීවීන්ට සුදුසු පරිසර ඒවා ආශ්‍රිතව බිහි වීමයි.

වේලි හේතුවෙන් මසුන් මියයාම සහ ධීවර කර්මාන්තය විනාශ වීම සිදු වේ

වේලි නිසා ගංඟාවේ පහළ ප්‍රදේශයට මත්සායින්ට ප්‍රජනනය සඳහා සංක්‍රමණය වීමට නොහැකි වීම හේතුවෙන් මසුන්ගේ ගහණය හීන වී යාම සිදු වේ. එසේම ගඟේ ජල ගැලුම් රටාව වෙනස් වීම සහ ජලයේ ස්වාභාවික තත්ත්වය වෙනස් වීම නිසා ගඟ පහළ සිටින මසුන් ද විනාශ වීම සිදු වේ. මේ නිසා ජනතාවට ආහාරයට මසුන් නොලැබීම සහ මසුන් ඇල්ලීම රැකියාව කරගත් අයටත් තම වෘත්තියක් නැති වීම සිදු වේ.

වේලි මගින් රැඳෙන ජලය සහ නිපදවන විදුලිය ධනවත් අයට ලැබීම

ජලාශ කුළට ග්‍රාමීය ගොවීන් එතෙක් ගංඟා වලින් ලබා ගත් ජලය සිර කර ගන්නා අතර ඉන් ධීවර කර්මාන්තය බිඳ වැටෙයි. නමුත් මේවායෙන් නිපදවෙන විදුලිය ලැබෙන්නේ ද ඒවාට මුදල් ගෙවීමට හැකි අයට මිස මේ ජනතාවට නොවේ.



කෘෂි අස්වැන්න පාලු වීම

ඉතා සාරවත් ගොවි බිම් සමහරක් ජලාශ කුළ ගිල්වා දැමීම සිදු වේ. එසේම පහළ නිම්නවලට ගඟ දිගේ ගලා ආ සාරවත් රොන් මඩ ජලාශය කුළ තැන්පත් වීම හේතුවෙන් වගාබිම් නිසරු වේ. ජලාශ වලින් පිටකරන ජලය නිසා ගං ඉවුරු සේදී යාම ද සිදු වේ.

සමහර වේලි වලින් දූෂණය වූ ජලය පිට වෙයි. මෙවැනි අපිරිසිදු ජලය නිසා වේලිවලට පහළ ජීවත් වන ජනතාව සහ ගෘහාශ්‍රිත සතුන් රෝගී වීම ද සිදුවෙයි.

❖ අවතැන් කළ පසු ජනතාවට අත් වන ඉරණම

අවතැන් කර වූ ජනතාවගේ කළළ වේදනාවන්

වේලි නිසා සිදු වන එක් දැවැන්ත ව්‍යසනයක් වන්නේ ජනතාව බලහත්කාරයෙන් සිය ගම් බිම් වලින් ඉවත් කිරීමයි. සමහර අවස්ථාවල ආණ්ඩු සහ වේලි ඉදි කරන්නේ මේ ජනතාව පරම්පරා ගණනක් පුරා ජීවත් වූ නිවාස සහ ඉඩම් වලින් විරෝධතා නොතකා ඉවත් කිරීම සිදු කරයි. ඒ ජනතාවගේ ජීවන පැවතුම්, ගොවි බිම්, හරකඩාන මෙන්ම ආහාර දුන් බිම් සියල්ල ද නව පලාශය තුළ ගිල්වා දමයි.

අවතැන් වන ජනතාවගෙන් වැඩි පිරිසක් අනාට දිළිත්තුවත් බවට පත් වේ. අද පොදුවේ එවැනි ජනතාව හැඳින්වෙන්නේ “සංවර්ධන අනාටයින්” ලෙසයි. ඔවුන් පොදුවේ මුහුණ දෙන ප්‍රධාන ගැටළු වන්නේ ආහාර නිගකම සහ තම පවුල් නඩත්තු කිරීමට තරම් ප්‍රමාණවත් ආදායමක් නව ජීවනෝපායන්ගෙන් නොලැබීමයි. නව ගොවිතැන් ක්‍රම මගින් ඔවුන්ට නවදුරටත් යැපීමට හැකියාවක් නොමැත. ඒ නිසා මේ ජනතාවට නාගරික සුළු රැකියා සොයා නව වාසස්ථානවලින් පිට විමට බලපෑම් නිර්මාණය කර ඇත. නමුත් මෙසේ නගරවලට එන ජනතාවට ඒ පරිසරය විසින් ඇති කරන බලපෑම නිසා ඔවුන් අපරාධ සහ මත්ද්‍රව්‍ය වෙත යොමු වීම සුලබ ඇත්දැක්විය.



ලොවපුරා කෝටි 40-80 ත් අතර ජනතාවක් වේලි නිසා ලොවපුරා අවතැන් කර සිටිති.

වේලි නිසා අවතැන් වන ස්වදේශික සුළු ජාතිකයන් සහ සාම්ප්‍රදායික ගැමි ජනතාව නිරන්තරවම, ඉන් බිහි වන සමාජ අර්බුදවල ගොදුරු බවට පත් වෙති. මෙවැනි අවතැන් කිරීම් මගින් ජනතාවගේ සමාජ සහ සංස්කෘතික ජීවිත වනසා දමයි. සිය සුපුරුදු ගම්වල මෙන් එක්ව නැකමින් බැඳී ගත කළ ජීවිතය වෙනුවට නව කොලනිවල සකසා ඇත්තේ වෙන් වූ නිවාසවල එකිනෙකාගෙන් ඈත් වූ සමාජයක්ය. සිය සංස්කෘතික හා ආගමික සිද්ධස්ථාන සියල්ල වේලි මගින් ගිල ගෙන අවසන්ය. ඒ නිසා මේ අවතැන් වන ජනතාවට නව දුරටත් සිය අතීතය සමඟ ඇති සබඳතාවන් වනසා දමා ඇත.

හොවැන්නේ වේලිල නිසා බලහත්කාරයෙන් අවතැන් කළ ලාභීසයේ නියා හෙළන් වරක් පැවසුවේ. “. . . සමහරු සිතුවේ සිය නිජබිම් වලින් අවතැන් වීමත් සමඟ රෝගීවනු ඇති බවයි. ඔවුන්ට හැඟුනේ නව වාසභූමි තමන්ට නුපුරුදු ඒවා බවයි. අද ඔවුන්ට හැඟෙන්නේ තමන් වෙහෙත් රටක පදිංචියට ගොස් ඇති බවකි. වැනසී ගිය සිය නිජබිම්වල පරිසරයේ දී දැනුන සුවද සහ එම නිවෙස්වල සුවපහසුව මිය ගිය සිහිනයක මතකයක් පමණක් වී ඇත.”

වේලි නිසා අවතැන් වූ ජනතාව නිරන්තරවම මානසික සහ ශාරීරික පීඩාවන්ගෙන් පෙළෙති. සුරාවට හුරුවීම, මානසික ගැටළු, ගෘහස්ථ ප්‍රවණ්ඩත්වය, රෝග පීඩා සහ සමහර විට සිය දිවි නසා ගැනීම් ද මෙසේ අවතැන් වූ සමාජ තුළ නිරන්තරවම වර්ධනය වෙමින් ඇත.



වේලි නිසා අවතැන් කළ සමහර ජනතාවට ලැබී ඇති බිම් නිසරු සහ ගොවිතැන් කළ නොහැකි තරම් බෑවුම් සහිත බිම් ය



නැවත පදිංචි කිරීමේ අර්බුද

වේලි නිසා අවතැන් වන සමහර අයට නව නිවාස ලැබී ඇත. මෙය හැඳින්වෙන්නේ නැවත පදිංචි කිරීම ලෙසයි. මෙසේ අවතැන් වන ජනතාව ඉතිරිව තිබෙන ගම්මානවලට හෝ මෙසේ අවතැන් වන ජනතාව වෙනුවෙන්ම ඉදි කරන ජනාවාසවල පදිංචි කිරීම සිදු වේ.

වේලි ඉදි කරන්නේ නිතරම ජනතාවට පවසන්නේ අලුත් නිවාස යෝජනා ක්‍රමවල දී වඩා හොඳ ජීවන තත්ත්වයක් හිමි වන බවයි. ඔවුන් නිතරම පොරොන්දු වන්නේ ජනතාවට නව රැකියා සහ සුවපහසු නිවාස මෙන්ම ජලය සහ විදුලිය ද ලබා දෙන බවයි. කෙසේ වෙතත් හැම විටම සිදුව ඇත්තේ අවතැන් වූ ජනතාවට මේ සුරංගනා කතාවලට රැවටීමට පමණි. මේ ජනතාවට ලැබුණ නිවාස බොහොමයක් කුඩා සහ බාල තත්ත්වයේ ඒවාය. ජනතාවට විදුලියට සහ ජලයට ගෙවීමට සිදු වන මුදල දරා ගත හැකි එකක් නොවේ. ඔවුන්ට ලැබී ඇති ඉඩම් කලින් පැවති ප්‍රමාණයට වඩා කුඩා ඒවාය. මේ ඉඩම් සිය කලින් පැවති ගොවි බිම් නොව, වගාවට නුසුදුසු හෝ අපහසු ඒවාය.

අවතැන්වූ ජනතාවට තමන්ට සුපුරුදු ලෙස ගොවිතැන, ධීවර කර්මාන්තය හෝ සත්ව පාලනය මේ බිම් තුළ කිරීමට හැකියාවක් නැත. සමහරවිට වේලි ඉදි කරන්නේ අවතැන් වන ජනතාවට නව ජීවිතයට හුරු වීමට විවිධ බලපෑම් කරති. එනම් කිරි සහ අස්වැන්න වෙළඳ පොල මිළට අලවී කරන ලෙසට බලපෑම් කරති. නමුත් මෙය බොහෝ විට අසාර්ථක වෙයි. ඒ නිසා ජනතාවගේ මේ නව ජීවිතය දැඩි පීඩාකාරී එකක් බවට පත් වෙයි.

බොහෝ දෙනෙකුට ප්‍රමාණවත් වන්දියක් නොලැබෙයි

අවතැන් වන ජනතාවට අහිමි වන දේ වෙනුවෙන් ලබා දෙන මුදල් හෝ වෙනත් දේ වන්දි ලෙස හැඳින්වෙයි. මේ ජනතාවට වන්දි වශයෙන් ලබා දෙන මුදල් බොහෝවිට එතැන් සිට සිය ජීවිතය වෙනස් පරිසරයක අලුතෙන් ආරම්භ කර පවත්වා ගෙන යාමට ප්‍රමාණවත් නොවේ. ජනතාව ඉතාමත් ප්‍රවේසමෙන් මේ මුදල් පරිහරණය නොකළහොත් ඒවා දිගු කලකට කිසියෙක් ප්‍රමාණවත් නොවේ.

බොහෝ දෙනෙකුට කිසිදු වන්දියක් නොලැබේ. ඊට හේතුව මේ ජනතාව රැඳී සිටින සහ වගා කරන ඉඩම් නිත්‍යානුකූලව ලබා ගත් ඒවා නොවන බැවින් ඊට වන්දි ඉල්ලා සිටීමට අයිතියක් නොමැති බව බලධාරීන් ප්‍රකාශ කිරීමයි. මේ ඉඩම් බොහෝ විට ගම් වැසියන් පොදුවේ වගා කරන ඒවා හෝ අන් අයෙකුට අයිති ඒවා වෙයි. මෙසේ වේලි නිසා අවතැන් වන ජනතාව පත්වන අසරණ බව ගැන බොහෝ ආණ්ඩුවලට කිසිදු තැකීමක් නැත.

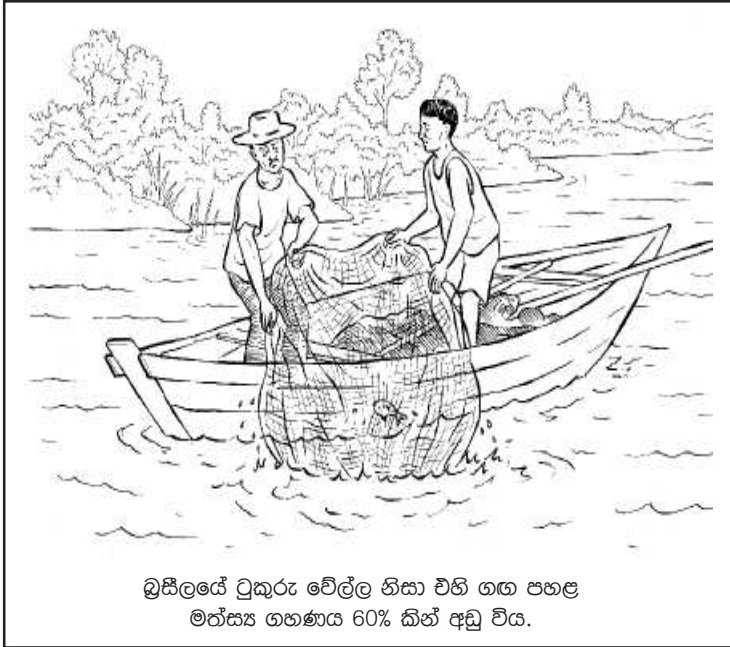
“රටටම වන යහපත ගැන සිතා ඔබේ කුඩා නිවාසය අත්හැර දමන්න” යයි රජයේ නිලධාරීන් තමන්ට කී බව එනයේ ක්ෂයෝලන්ඩ් වේල්ල නිසා අවතැන්වූ ස්තරංග් කියූ ලූ පවසයි. “මගේ නිවසේ වර්ග අඩියක් වෙනුවෙන් සහ 15 බැගින් ගෙවීමටත් වෙනත් ගොවිබිමක් ලබා දීමටත් ඔවුන් මට පොරොන්දු වුණා. නමුත් මේ දක්වා මට කිසිම දෙයක්, සහයක්වත් ලැබුණේ නැහැ. අන්තිමේ දී අපේ පවුලේ එක් අයෙකුට අක්කර බාගය බැගින් පැවති සාරවත් ගොවි පොල වෙනුවට ලැබුණේ ඉන් බාගයක තරම් වූ නිසරු බිමක් පමණයි.



අවතැන්වන ජනතාවට බොහෝ විට වෙනත් ප්‍රදේශවල සංක්‍රමණික කම්කරුවන් ලෙස මුඩුකිකු නිවාසවලට ගාල් වී ජීවත් වීමට අවශ්‍ය ආහාර හෝ මුදල් නොමැතිව ජීවත් වීමට සිදුවේ.

❖ ගඟ පහළ ජනතාවට ඇතිවන බලපෑම

වේලි මගින් ඊට පහළ ගංගාව දෙපස වූ දස ලක්ෂ ගණනක් ජනතාවගේ ජීවනෝපායන් වනසා දමයි. ඒ අතරින් වැඩි වශයෙන්ම පීඩාවට පත් වන්නේ ගොවියන් සහ ධීවරයන්ය.



බුසිලයේ ටුකුරු වේල්ල නිසා එහි ගඟ පහළ මත්ස්‍ය ගහණය 60% කින් අඩු විය.

ධීවර කර්මාන්තයේ වැනසීම

මත්ස්‍යයන්ගේ පැවැත්මට එල්ලවන විශාලතම තර්ජනය වන්නේ ගඟේ ගලන ජල ප්‍රමාණය වෙනස් වීම සහ උන්ට ගඟ ඉස්මස්තේ සිය ප්‍රජනන බිම් කරා යාම වේලි මගින් අවහිර වීමයි. මේ හේතුවෙන් කෙටි කලක දී මත්ස්‍ය ගහණය අඩුවීයාම සිදු වන අතර සමහර වර්ග වඳ වී යාම ද සිදු වේ. මෙය එම ප්‍රදේශයේ ජනතාවට සිය ආහාරයට එතෙක් ලැබුණු ප්‍රෝටීන ප්‍රමාණය අහිමි කරයි. එය ජනතාවගේ සෞඛ්‍යට කෙලින්ම බලපෑම් ඇති කරයි.

ගොවිතැන වැනසී යාම

වේලි නිසා ගොවි බිම් වැනසී යාම ද සිදු වේ. ගඟ පහළ ජල ප්‍රවාහය වෙනස් වීම නිසා ඉවුරු බාදනය වීම සිදු වේ. මේ නිසා ගඟ දෙපස ඉවුරුවල ඇති සමහර ගොවි බිම් සහ ගෙවතු ගඟට කඩා වැටීම සිදු වේ. ජල මට්ටම පහළ යාම සමග භූගත ජල මට්ටම ද පහළ වැටීම නිසා මේ බිම් වියළී යයි. එසේම මහ වැසිවල දී මතුපිට සාරවත් පස

ගඟට සේදී යයි. අනෙක් අතින් මෙතෙක් ගඟ දිගේ ගලා පැමිණි සාරවත් රොන්මඩ පහළට ගලා ඒම ද නැවතීම සිදු වේ. එය නිරන්තරව පස සාරවත් වීමේ ක්‍රියාවලිය නවතා දමන නිසා, ක්‍රමයෙන් පස නිසැර වී යයි. මේ නිසා අවසානයේ දී අස්වැන්න අඩු වීම නිසා ජනතාවට රසායනික පොහොර මිල දී ගැනීමට ද සිදු වේ. මේ නිසා ගොවිතැන සඳහා වැඩි වියදමක් දැරීමට සිදු වන අතර එතෙක් ලැබූ ලාභය අඩු වී අවසානයේ දී ගොවිතැන සඳහා ණයකරුවන් වීමට ද සිදු වේ.

පිරිසිදු ජලය නොලැබීයාම

දිගටම ගලා ගිය ජලය ජලාශවල රැඳී තිබෙන කාලය තුළ විවිධ හේතු නිසා ඒවා අපිරිසිදු වෙයි. මෙම අපිරිසිදු ජලය භාවිතය නිසා ජනතාවන් සතුණන් රෝගී වීම සිදු වේ. විශේෂයෙන්ම වියලි කාලයේ දී ඇති වන ජලය ගලා යාම අඩු වීම නිසා මෙම තත්ත්වය තවත් උග්‍ර වේ. මේ ජලය නෂම නිසා විවිධ සමේ රෝග ඇති වීම ද සිදු වේ. ජල හිඟය වගාවන් සඳහා ලබා ගැනීමේ දී ජනතාව අතර ගැටුම් ද ඇති කරයි.

හදිසියේ ජලය මුදු හැරීමේ අවදානම

මහ වැසි අවස්ථාවල දී වේලිවල ආරක්ෂාව වෙනුවෙන් නිතරම ජලය පහළට මුදු හැරීම සිදු වේ. ඒ නිසා ගඟේ ජල මට්ටම ඉහළ යාම ද සිදු වේ. සමහර විට ඒ ගැන කරන අනතුරු හැඟවීම් ජනතාවට දැන ගැනීමට ලැබෙන්නේ නැත. ඒ නිසා ඔරු සහ ධීවර උපකරණ මෙන්ම ඇතැම් විට මිනිස් ජීවිත ද ගඟේ ගසා ගෙන යාම සිදු වේ.



කාම්බෝජයේ යාලි වෙල්ලට පහළින් ජීවත් වූ ජනතාව එහි අපිරිසිදු ජලය නෂම නිසා කැසීම සහ සමේ රෝගවලට ගොදුරු වූහ.

දිළිඳුකමට එරෙහිව නැගී සිටින ලෙසනෝවේ ජනතාව



ලෙසනෝවේ කැටියේ වේල්ල ඉදි කිරීමට පෙර එම ප්‍රදේශයේ ජනතාවට වසර පුරාම තම ගොවිතැන් කිරීමට හැකිව තිබුණි. විශාල ගොවි බිම් වලින් මේ ජනතාවට එළවළු, අල වර්ග ඇතුළු විවිධ හෝඟ ආහාරයට මෙන්ම අළෙවියටත් බෙදූ හඳු ගැනීමටත් ප්‍රමාණවත් අස්වැන්නක් ලැබුණි.

නමුත් වේල්ල ඉදි කර මේ ජනතාව වෙනත් පෙදෙසක පදිංචි කළ පසු ඔවුහු දිළිඳු බවට පත් වූහ. වන්දි ගෙවීම පිළිබඳ ප්‍රකාශ සියල්ල සිහින බවට පත් වූ අතර නව ජීවිතය දුක් කරදර වලින් පිරුණු එකක් විය. මේ කරදර විඳි ගැනීමේ අපහසුව නිසා සමහරු මිය ගියහ. “අපිව යළි පදිංචි කළ බිම් ජීවත් වීමට ඉතා අපහසු තැනකි. කැලේ තිබෙන ගෙඩි කඩා ගැනීමටත් අපිට රංචු සරුවල් කරන්න වුණා. නමුත් අපි කලින් ජීවත් වූ ප්‍රදේශයේ දී වසර පුරාම වගා කිරීමට හැකි වුණා. මෙහි දී අපිට වසර පුරාම සාගින්නේ ඉන්න සිදු වුණා.” යයි කැටියේ වේල්ල නිසා අනාර්ථවූවෙකු වූ නිකෝනෝ මසෙයිපති පවසයි.

මෙම තත්ත්වය නිසා ලෙසනෝවේ ජනතාව සාධාරණ වන්දියක් ඉල්ලා අදහස් අරගල කරති. ඔවුහු ඊට වගකිව යුතු හැම දෙනාටම පැමිණිලි කළ අතර මාධ්‍ය මගින් සහ සංවිධානාත්මක විරෝධතා මගින් තම ප්‍රශ්න දැනුම් දුන්නහ. 2005 වසර අවසානයේ දී රජයේ නිලධාරීන් විසින් මේ ජනතාවට පොරොන්දු වූයේ ඔවුන්ගේ ඉල්ලීම් සියල්ල ලබා දෙන බවටය. නමුත් මේ නව පොරොන්දු ඉටු වේවි ද?

මේ නිසා ඔබගේ ප්‍රදේශයේ වේල්ලක් ඉදි කරන බව දැන ගැනීමට ලැබුණා හොත් ලොවපුරා සිදුව ඇති මෙවැනි සිදුවීම් ගැන ඔබ දැන සිටීම ඉතාමත් ප්‍රයෝජනවත් වෙයි. හිතන්න ! එවැනි වේල්ලක් නිසා ඔබ මෙතෙක් ගත කළ ජීවිතය මොන ආකාරයට වෙනස් වේවි ද? කියා. ඔබේ පවුලට, ජීවන වෘත්තියට, සංස්කෘතියට සහ ජන ජීවිතයට මොන ආකාරයේ දුෂ්කරතාවන්ට මුහුණ දෙන්න වේවි ද? කියා හොඳින් සිතා බලන්න.

පිළිතුරු සෙවිය යුතු ප්‍රශ්න

- ◆ වේල්ල කුමන ආකාරයට ඔබගේ ජනතාවට බලපෑමක් කරයි ද?
- ◆ ඔබට මෙතෙක් ජීවත් වූ බිමෙන් ඉවත් වීමට සිදු වේවි ද?
- ◆ මෙතෙක් ඔබ ගත කළ ජීවිතයට, ගොවිතැනට, ධීවර කර්මාන්තයට එය කුමන ආකාරයකට බලපෑමක් සිදු කරයි ද?



- ◆ ඔබට ලබා දෙන බව පවසන්නේ කුමන ආකාරයක වන්දියක් ද? නැවත පදිංචි කිරීමේ දී ලබා දෙනවා කියන පහසුකම් මෙතවා ද?
- ◆ පීඩාවට පත් වෙන ජනතාවට සිය අදහස් සහ ඉල්ලීම් වෙනුවෙන් හඬ නැගීමට පවතින අවස්ථාවන් මොනවා ද?

3. නානිකර වේලි වලට චිරේනි ජනාසන්නර චිකමුතුව



අද ලොවපුරා දස ලක්ෂ ගණනක් ජනතාව භානිකර වේලිවලට චිරේනිව සටන් වැද සිටිති. පකිස්තානයේ ධීවරයෝ, තයිලන්තයේ ගොවියෝ සහ ගෝතමාලාවේ ස්වදේශිකයෝ ඒ අතර වෙති. ජපානයේ මහාවාරියවරු මෙන්ම උගන්ඩාවේ මානව අයිතිවාසිකම් වෙනුවෙන් පෙනී සිටින රාජ්‍ය නොවන සංවිධාන ද ඒ අතර වෙති. ඔවුහු වේලි නිසා වැනසෙන ජනතාවගේ ජීවනෝපායන් සහ ස්වාභාවික සම්පත් සුරැකීමට අරගල කරති. මේ හැම දෙනාම එක හඬින් කියා සිටින්නේ තමන්ගේ ජීවිතවල පැවැත්මට බලපාන තීරණ ගැනීමේ දී ඊට මැදිහත් වීමට ඔවුනට අති අයිතියට බලධාරීන් ඉඩ දිය යුතු බවයි.

මේ බලපෑම් වඩාත් සාර්ථක වන්නේ මහජනතාව ජාතික, කලාපීය සහ අන්තර්ජාතික වශයෙන් ඒකාබද්ධව කටයුතු කළහොත් පමණි. අද වනවිට දකුණු ඇමරිකාවේ, දකුණු, නැගෙනහිර සහ අග්නිදිග ආසියාවේ, අප්‍රිකාවේ මෙන්ම යුරෝපයේ ද භානිකර වේලිවලට චිරේනි ජනතාව සංවිධාන ගත වී ඇත. මේ අතරට වේලි නිසා පීඩාවට පත් වූ ජනතාව, සමාජ ක්‍රියාකාරකයෝ, රාජ්‍ය නොවන සංවිධාන, පර්යේෂකයෝ පරිසරවේදීන් ඇතුළු විවිධ කණ්ඩායම් එක්ව සිටිති. ජනතාව මෙම ඒකාබද්ධ සංවිධාන අතර තොරතුරු හුවමාරු කර ගනිති. ඒකාබද්ධ ක්‍රියාකාරකම්වල යෙදෙති. විරෝධතා පවත්වති. ඒ හැම දෙයකින්ම බලපෑම් කරන්නේ වේලි මගින් ජනතාවට සිදු වන ව්‍යසනයන් නවතා දමා, ඔවුනගේ මූලික මානව අයිතීන් රැක දෙන ලෙසයි.

භානිකර වේලි වලට චිරේනිව කරන අරගලවල දී තම අත්දැකීම් හුවමාරු කර ගැනීමට සහ අරගල සඳහා උපක්‍රම සකස් කර ගැනීමට අන්තර්ජාතික සමුළු දෙකක් මෙම ක්‍රියාකාරීන් විසින් පවත්වා ඇත. 1977 දී බ්‍රසීලයේ පැවැත් වූ සමුළුවට රටවල් 20 ක නියෝජිතයෝ සහභාගී වූහ. දෙවන සමුළුව 2003 වසරේ දී තායිලන්තයේ දී පැවැත් වූ අතර ඊට රටවල් 61 ක නියෝජිතයෝ 300 ක් සහභාගී වූහ. අද වනවිට මේ එකමුතුව තව තවත් වර්ධනය වෙමින් සහ බලවත් වෙමින් සිටිති.

❖ වේලිවලට එරෙහි අරගලයේ ජයග්‍රහණ



වේලි ගණනාවක් ඉදිකිරීම නැවැත්වීම

ජාත්‍යන්තර එකමුතුව විසින් එක්ව සටන් කිරීමෙන් වේලි ගණනාවක් ඉදි කිරීම නවත්වා දැමීමට සමත්ව ඇත. එසේම දැනට ඉදිවෙමින් පවතින වේලි ගණන අඩු කිරීමට සමත්ව ඇත. ඊට හේතුව ශක්තිමත් විරෝධතාවන් ඉදිරියේ වේලි ව්‍යාපෘති නවත්වා දැමීමට ආණ්ඩුවලට සිදු වීමයි.



සමහර වේලි ඉවත් කිරීම

එක්සත් ජනපදයේ සහ යුරෝපයේ දැනට වසර ගණනාවකට පෙර ඉදි කළ වේලිවල ක්‍රියාකාරීත්වය අද වනවිට අත්හැර දමා තිබේ. ඒ නිසා එම ගංගා නැවත ජීවය ලබා ඇත. ප්‍රංශයේ ලොයිරේ සහ ලෙනර් ගංගාවල ඉදි කර තිබූ කුඩා වේලි කිපයක් පසුගිය කාලය තුළ අත්හැර දමා තිබේ. මේ වේලි විනාශ කර දැමීමත් සමග මිය යමින් තිබූ ඒ ගංගා නැවත ජීවය ලබා ඇත. සැමන් සහ වෙනත් මාලු තම පරපුර බෝ කිරීමට දැන් එදා මෙන් හිඳහසේ උඩුගං බලා පිහිනා යමින් සිටිති.



බලපෑමට ලක් වූ ජනතාවගේ අයිතීන්

වේලි නිසා දුකට පත් ජනතාව තම අයිතීන් වෙනුවෙන් සාර්ථක ලෙස සටන් කරමින් සිටිති. සමහර ජන කොටස්වලට හොඳ වන්දි ලබා දී ඇත. තවත් සමහර ජන කොටස් තීරණ ගැනීමේ දී සහභාගී කර ගෙන තිබේ. ඒසේම තවත් සමහර ජන කොටස්වලට ජලය සහ විදුලිය ද ලැබී ඇත.

භාතියට මුහුණ දුන් ජනතාවගේ ඒකාබද්ධ විරෝධතා හේතුවෙන් දැන් වේලි ඉදි කිරීමේ දී අනුගමනය කළ යුතු ජාත්‍යන්තර ප්‍රමිතීන් සකස් වී තිබේ. මේ ප්‍රමිතීන් සකස් කරනු ලැබුවේ ජගත් වේලි කොමිසම විසින් ය. මෙම කොමිසම විසින් ප්‍රකාශ කරනු ලැබුවේ බලපෑමට ලක්වන ජනතාවගේ එකඟත්වයක් නොමැතිව කිසිම වේල්ලක් ඉදි නොකළ යුතු බවයි.

එසේම වේලි ඉදි කරන්නන් විසින් බලපෑමට ලක්වන ජනතාව සමග වන්දි ගෙවීම් පිළිබඳව නීත්‍යානුකූල ගිවිසුම්වලට එළඹිය යුතු බව ද එම කොමිසම නිර්දේශ කර ඇත. එම ගිවිසුම බිඳ දැමුවහොත් වේලි ඉදි කරන්නන්ට එරෙහිව භාතියට පත් ජනතාවට අධිකරණය වෙත යා හැකි විය යුතුය. බොහෝ ආණ්ඩු මේ නිර්දේශ අනුගමනය නොකරන නමුත් වේලි නිසා භාතියට පත් වන ජනතාව තම අයිතීන් වෙනුවෙන් සටන් කිරීමට මෙම නිර්දේශ ආයුධ ලෙස භාවිතා කරති.

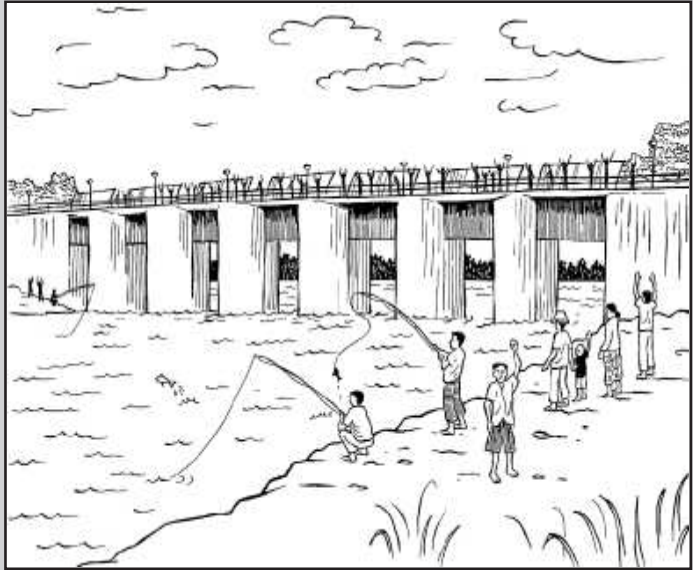


වේලිවලට ලැබෙන මුදල් අඩු වීම

වේලි ඉදි කිරීමට අති විශාල මුදලක් වැය වේ. අප්‍රිකාවේ, දකුණු ඇමරිකාවේ සහ ආසියාවේ ආණ්ඩුවලට ඒ සඳහා රාජ්‍ය සහ පුද්ගලික බැංකු වලින් ණය ගැනීමට සිදු වේ. වසර 20 කට පෙර මේ බැංකු වේලි ඉදි කිරීමට විශාල වශයෙන් ණය දීම සිදු කළත් අද ඒ සඳහා මුදල් ලබා දීම අඩු කර ඇත. ඒ අත් කිසිවත් නිසා නොව, වේලිවලට එරෙහිව ඇති වූ ජනතා විරෝධතාවන්ගේ ප්‍රතිඵල ලෙසයි. මෙම තත්වය වේලි ඉදි කිරීමට බොහෝ ආණ්ඩු අධෛර්ය කර තිබේ. දැනට මෙරට ඉදි කිරීමට සැලසුම් කර ඇති මොරගහකන්ද සහ කළු ගඟ ව්‍යාපෘති සඳහා මේ දක්වා කිසිම රටක් හෝ බැංකුවක් මුදල් ලබා දීමට එකඟ වී නැත.

රාසී සලායි වෙවිල්ලට එරෙහිව ජනතාවගේ ජයග්‍රහණය

මෙම වෙවිල්ලට එරෙහිව ජනතාව නැගූ විරෝධය හේතුවෙන් අවසානයේ දී 2000 වසරේ දී නායිලන්තයේ රාසී සලායි වෙවිල්ල සම්පූර්ණයෙන්ම විවෘත කිරීමට බලධාරීන්ට සිදු විය. එය මෙම වෙවිල්ල නිසා පීඩාවට පත් වූ ජනතාවගේ දැවැන්ත ජයග්‍රහණයකි.



මේ වෙවිල්ල නිසා 15,000 ක් පමණ ජනතාව සතුව තිබූ ගොවි බිම් සහ වගුරු වනාන්තර ජලාශයට ගිලි ගියේය. එය මාලුන්ගේ සංක්‍රමණය අවහිර කළේය. මෙය හැම අතින්ම විනාශකාරී වෙවිල්ලක් විය. ඒ නිසාම ඉන් පීඩනයට ලක් වූ ජනතාව ඊට එරෙහිව සටන් කළහ. ඔවුන් බල කර සිටියේ වේලි දෙරටු සම්පූර්ණයෙන්ම ඇර දමා, කලින් මෙන් ගංගාව මත යැපෙන ජනතාවගේ ජීවිත යළි ස්ථාපිත කළ යුතු බවයි. අවසානයේ දී 2000 වසරේ දී එද මෙන් ගඟට ගලා යාමට රාසී සලායි වෙවිල්ල ස්ථිර ලෙස විවෘත කළේය.

මේ ජලාශය ආශ්‍රිත ගම්වැසියන් විසින් තම ඉල්ලීම්වලට අවධානය යොමු කරවා ගැනීමට විරෝධතා සංවිධානය කළහ. සමහර විරෝධතාකරුවන් වේලි වැඩ බිම්වල පදිංචි වූහ. ඔවුන් ප්‍රකාශ කර සිටියේ වේලි දෙරටු විවෘත කරන තෙක් ඉන් ඉවත් නොවන බවයි. එක් අවස්ථාවක දී ජලාශය පිරෙන වතුරෙන් ඔවුන් යට වූ නමුත් ඔවුහු නොබියව සටන් කළහ.

අවසානයේ දී ගම් වැසියෝ සටන ජය ගත්හ. රජය වේලි දෙරටු විවෘත කිරීමට තීරණය කළහ. එතැන් සිට මිනූ ගංගාව යළි ජීවය ලැබීය. අද ඒ ජනතාව නැවත වරක් තම ගොවිතැන් ඇරඹීමට හා ධීවර කර්මාන්තයේ නිවහල්ව යෙදීමට ඉඩ ලැබී ඇත. සුපුරුදු ජීවිතය සෞභාග්‍යමත් ජීවිතය දැන් ඇරඹී ඇත.

මේ සටනේ නායකත්වය ගත් බුප්පා කොංතම් ඇතුළු කණ්ඩායම මේ සටන ජය ගත් ආකාරය ගැන ප්‍රකාශ කර සිටියේ මෙසේය. “අපේ අනාගත පරපුර වෙනුවෙන් අපට කළ හැකි එකම කාර්යය වන්නේ මේ පරිසරය තව දුරටත් රැක ගැනීමයි. ඔවුන් වෙනුවෙන් තමයි මම මේ සටනට පණ දෙන්නේ”

❖ විරෝධතාවන් ජය ගන්නා නමුත් සමහර වේලි ජනතාවට තවමත් තර්ජනයක්

මේවා විශාල ජයග්‍රහණ. නමුත් තව බොහොමයක් දේ කිරීමට තිබේ. ලොව වටා බොහෝ රටවල ආණ්ඩු තවමත් වේලි ඉදි කරමින් ඇත. බොහෝ ජනතාවට තවමත් සිය නිවාස සහ ගොවි බිම් වේලි නිසා අහිමි වෙමින් ඇත. බොහෝ ආණ්ඩු, බැංකු සහ සමාගම් තවත් වේලි ඉදි කිරීමට සැලසුම් කරමින් ඇත.

- ♣ හානිකර වේලිවලට එරෙහි විරෝධතාවන් අපි තවත් ශක්තිමත් කළ යුතුය.
- ♣ ඒ වෙනුවෙන් අපි එක්ව, එකිනෙකාට උපකාර කරමින් සහ එකිනෙකාගෙන් අත්දැකීම් ඉගෙන ගනිමින් වේලි නිසා අතවරයට ලක් වන ජනතාවගේ අයිතීන් රැක ගැනීමට සටන් කළ යුතුය.

**ජනතාව බහුතරයක් වේලිවලට නිවහනක් සඳහා
 ආණ්ඩුවලට යන සමාගම්වලට වේලි ඉදි කරමින්
 ජනතාවට යන ජර්ජයට හානි කිරීම ඇහැයුවනු ඇත.**

3 වේලිවලට වරෙන්ඩ සටන් කළ යුතු ආකාරය

වේලිවලට වරෙන්ඩ සහ ඔබගේ අයිතීන් රැක ගැනීම වෙනුවෙන් ඔබට කළ හැකි දේ බොහොමයකි.

එහි දී මුලින්ම කළ යුත්තේ වේලිවල ගැන සහ ඉන් ඔබේ ජනතාවට ඇති විය හැකි බලපෑම් මොනවා ද? යන්න ගැන තොරතුරු රැස් කර ගැනීමයි. ඊළඟ පියවර වන්නේ ඒ සඳහා ඔබට අවශ්‍ය වන තොරතුරු සහ ඒවා සොයා ගතයුතු ආකාරය සැලසුම් කිරීමයි. ඉන්පසු ඔබට ඒවා ලබා ගැනීමේ කාර්යය ආරම්භ කළ හැකිය. මේ ක්‍රියාවලිය සාමාන්‍යයෙන් හැඳින්වෙන්නේ සංවිධානය වීම ලෙසයි.

ඔබ සංවිධානය වීම හැකි තරම් පහසු ආකාරයකින් ඇරඹීම වැදගත් වේ. ඔබේ සංවිධානය වීම සිදුවන අතරතුර කාලයේ දී ගත යුතු වැදගත් ක්‍රියා මාර්ග කිහිපයක් තිබේ. ඒවා නම්, තොරතුරු රැස් කිරීම සහ ඒවා බෙදා හැරීම, ඔබේ ප්‍රජාව අතර සිටින අනෙක් අය දැනුවත් කරමින් සංවිධානය කිරීම සහ ජාතික, කලාපීය මෙන්ම ජාත්‍යන්තර වශයෙන් උපකාර ලබා ගැනීමට සුදුසු අය හඳුනාගෙන ඔවුන් සමඟ එක්ව කටයුතු කිරීමයි.

සමහර රටවල දී වේලිවලට වරෙන්ඩ සංවිධානය වීම සහ ඊට වරෙන්ඩ නැති සිටීමට සම්බන්ධ සාමාජිකයන්ට මෙන්ම ඔවුන්ගේ පවුල්වල අයට විවිධ තර්ජන ඇති වීමට පුළුවන. සමහර විට ආණ්ඩු සහ සමාගම් විවේචනය කිරීම ද අනතුරුදායක විය හැකිය. ඔබගේ නැති සිටීම සංවිධානය කරන විට මෙවන් අනතුරු තත්ත්වයන් ගැන හොඳ අවබෝධයකින් යුතු උපක්‍රම තෝරා ගත යුතුය.

ඔබගේ නැති සිටීම සංවිධානය කරන විට අවධානය යොමු කළ යුතු සුදුසු උපක්‍රම පිළිබඳව මෙම පරිච්ඡේදය මගින් පෙන්වා දෙනු ඇත. ඒ අනුව වේලිවල ඉදි කිරීමේ කටයුතු එකින් එක සිදුවන විට ඔබට ගත හැකි ක්‍රියා මාර්ග ගැන දළ සටහනක් සකස් කර ගත හැකිය. අවසානයේ දී එමගින් වේලි ඉදි වන අවස්ථා තුන සහ එම එක් එක් අවස්ථාවේ දී ඔබට ගත හැකි වැදගත් පියවර හඳුනා ගත හැකිය.



මාර්තු මස 14 ගංගාවන්, ජලය සහ ජීවිත වෙනුවෙන් වේලිවලට වරෙන්ඩ ජාත්‍යන්තර ක්‍රියාකාරී දිනය ලෙස නම් කර තිබේ. ලොව පුරා සිය ගණනක් වූ සංවිධාන විසින් හානිකර වේලිවලට වරෙන්ඩ විරෝධතා පැවැත්වීමට සහ වේලිවලට වරෙන්ඩ ලබා ගත් ජයග්‍රහණ සැමරීමට එම දිනය යොදා ගනු ලැබේ. එසේම මේ ගැන ජනතාව දැනුවත් කිරීම ද සිදු වේ. මේ අනුව මාර්තු මස 14 වන දින විරෝධතාවන් සංවිධානය කිරීම මගින් ඔබේ අරගලය ඉදිරියට ගෙන යාමට සහ දැවැන්ත වේලි ගැන ජාත්‍යන්තර විරෝධතාවන් පිළිබඳව දැනුවත් කිරීමට ඔබට හැකිය.

❖ **ඔබේ අරගලය සංවිධානය කිරීම**

1. තොරතුරු එක් රැස් කිරීම

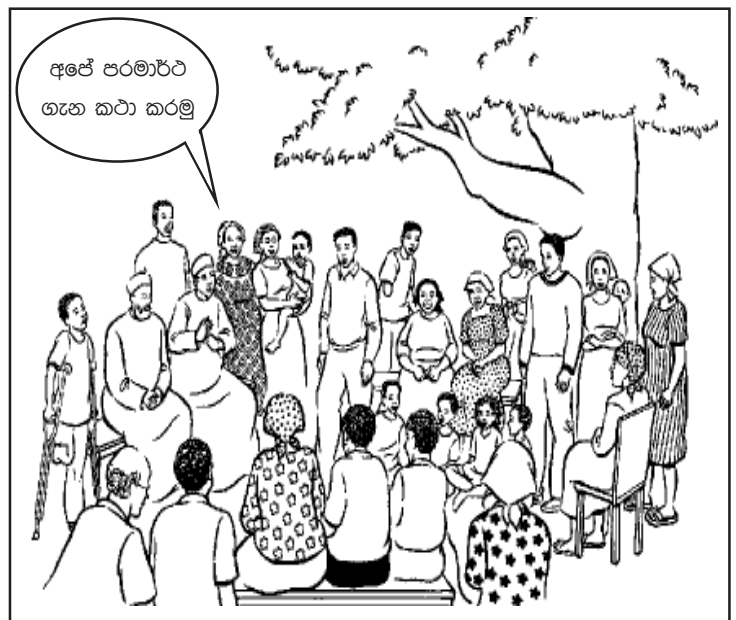
වේල්ල නිසා ඔබේ ජනතාවට සහ ගංගාවට සිදුවන සැබෑ බලපෑම ගැන තේරුම් ගැනීම ඉතාමත් වැදගත්ය. ඒ සඳහා ක්ෂේත්‍ර අධ්‍යයනයක් මගින් අවශ්‍ය තොරතුරු එක් රැස් කර ගන්න. විශ්වවිද්‍යාල, රාජ්‍ය නොවන සංවිධානවල පර්යේෂකයන් සහ වෙනත් කණ්ඩායම්වල සහය ඔබට මේ සඳහා ලබා ගත හැකිය. ඒ සඳහා මේ ප්‍රශ්නවලට පිළිතුර සොයා ගැනීම වැදගත් වෙයි.

- ❖ වේල්ල සහ ජලාශය නිසා හානියට පත්වන ගම්මාන සහ බිම් ප්‍රදේශ මොනවාද?
- ❖ මේ නිසා තම ඉඩකඩම්, රැකියාවන් අහිමි වන සහ ඉවත් වීමට සිදුවන ජනතාවගේ ප්‍රමාණය කොපමණද?
- ❖ මෙසේ අහිමි වන ඉඩම්, වගාවන් සහ නිවාසවල වටිනාකම කොපමණද?
- ❖ ඒ වෙනුවෙන් ලැබෙන වන්දි ප්‍රමාණය සහ නැවත පදිංචි කිරීමේ පහසුකම් මොනවාද?
- ❖ වේල්ල ඉදි කරන්නේ කවුද? රජය ද? පුද්ගලික සමාගමක් ද?
- ❖ වේල්ලට විද්‍යුත් කරන්නේ කවුද?

2. ඔබේ ඉලක්ක මොනවාද?

ඔබේ අරගලයේ ඊළඟ පියවර වන්නේ ඔබේ ඉලක්ක සහ ඒ වෙනුවෙන් ගත යුතු උපාය මාර්ග සැලසුම් කිරීමයි. ඒ සඳහා මේ ආකාරයට සිතන්න.

- ❖ ඔබ බලාපොරොත්තුවන ජයග්‍රහණ මොනවාද?
- ❖ ඔබට වේල්ල නවතා දැමීමට අවශ්‍යද?
- ❖ සාධාරණ වන්දියක් ලබා ගැනීමට ඔබ කැමතිද?



ඔබේ ඉලක්ක අනෙක් ජනතාව සමඟ බෙදා ගැනීමට අමතක නොකරන්න. ඔබේ ඉලක්ක අරගලයේ ඉල්ලීම් බවට පරිවර්තනය කර ගැනීමට ද හැකියාව තිබේ. නිදසුනක් ලෙස ‘‘ අපිට වැඩි වන්දි ප්‍රමාණයක් ගෙවන්න, නැතිනම් වේල්ල නවත්වන්න’’ ලෙස ඉලක්ක ඉල්ලීම් බවට පත් කර ගත හැකිය.

3. ඔබේ මිතුරන් සහ ප්‍රතිවාදීන් හඳුනා ගන්න

ඔබේ අරගලයේ උපක්‍රම අතර ඊට සම්බන්ධ කර ගතයුතු අය කවුද? යන්න නිවැරදිව තෝරා ගැනීම ඉතාමත් වැදගත්ය. මෙහි දී වඩාත් ප්‍රයෝජනවත් අය කවුද? යන්න සිතන්න. ඔබේ ජයග්‍රහණය රැඳී පවතින්නේ ඔබේ ප්‍රජාවේ, පොදු ජනතාවගේ සහ වෙනත් කණ්ඩායම්වලින් ඊට ලබා ගත හැකි සහයෝගය වැඩි කරගත් තරමටය.

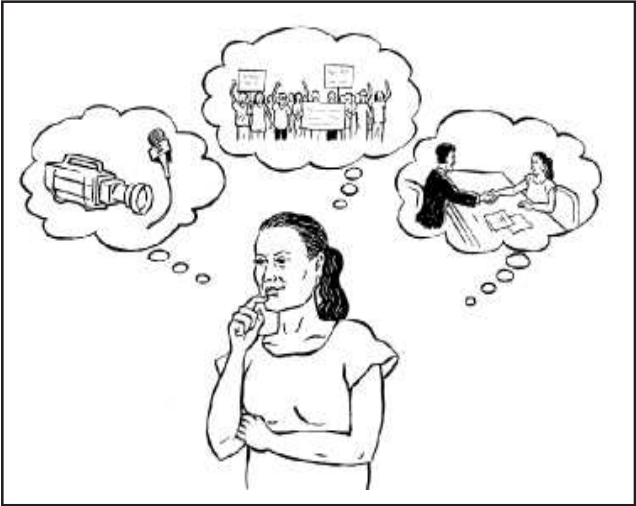
ඔබගේ ප්‍රතිවාදීන් කවුද? යන්න සහ ඔවුන්ගේ ශක්තියේ තරම ගැන හොඳින් අවබෝධ කර ගන්න. ඔබට එරෙහිව ප්‍රතිවාදීන්ට කළ හැකි දේ ගැන තේරුම් ගන්න. මේ ප්‍රතිවාදීන් අතර වෙනත් ප්‍රජාවන්, රජයේ නිලධාරීන්, වේලි ඉදිකරන සමාගම් මෙන්ම ඒ සඳහා මුදල් යොදවන්නන් ද සිටිය හැකිය.

4. ඔබ ඉලක්ක කර ගත යුත්තේ කවුරුන්වද?

ඔබට අවශ්‍ය දේ ලබා දිය හැකි අය කවුද? යන්න හඳුනා ගන්න. වේලි ගැන තීරණ ගන්නා අය කවුද? ඒ අය ඔබගේ රජයේ සිටින ජනතාව විය හැකිය. සමහර විට වේලි ඉදි කරන සමාගම් විය හැකිය. සමහර විට ඊට මුදල් දෙන ආධාර ආයතන විය හැකිය. ඔවුන්ව ඔබේ ඉලක්කය කර ගන්න. ඔබගේ ඉලක්කය වෙනුවෙන් වඩා පහසුවෙන් බලපෑම් කළ හැකි වන්නේ කාටද? රජය ඔබේ විරෝධතාවයට නමැස්සිලි නැති නම්, සමහරවිට වේල්ල ඉදි කරන සමාගම හෝ ආධාර ආයතනය ඉලක්ක කර ගන්න.

5. ඔබේ ඉලක්ක වෙතස් කළ හැකි උපක්‍රම මොනවාද?

ඔබගේ ඉලක්ක අවබෝධ කර දීම මගින් ඔවුන්ගේ අදහස වෙනස් කිරීමට සහ ඔබේ ඉල්ලීම්වලට සහයෝගය ලබා ගැනීමට හැකි උපක්‍රම මොනවාද? විරෝධතාවන් මගින් එය සාර්ථක කර ගත හැකිද? මාධ්‍ය මගින් එය කළ හැකිද? පාර්ලිමේන්තුව සහ වෙනත් නිල ආයතන ඊට එරෙහි වේවිද? කෙසේ වෙතත් වඩාත් සාර්ථක වන්නේ මේ හැම දෙනාගේම සහය, හැකි ප්‍රමාණවලින් ලබා ගැනීමයි. එක් එක් කාර්යය කළ යුතු නියම අවස්ථාව පිළිබඳව සටහනක් තබා ගන්න. හැම දෙනාටම තමන් වගකිව යුතු කාර්යය ගැන පැහැදිලිව අවබෝධ කර දෙන්න. ඔබගේ සටනේ මූලික උපක්‍රම වන්නේ මේවායි.



6. ඔබේ සටන වෙනුවෙන් අවශ්‍ය වන ආධාර මොනවාද?

හැම අරගලයක් සඳහාම සම්පත් අවශ්‍ය වෙයි. ඒවා සංවිධාන යාන්ත්‍රණය ශක්තිමත් කිරීමට මෙන්ම විරෝධතාවන්ට ද උපකාර වේ. පරිගණක, විද්‍යුත් තැපැල් පහසුකම්, දුරකථන, මුද්‍රණ පහසුකම් ඒ අතර වෙයි. බොහෝ කණ්ඩායම් යැපෙන්නේ තම ප්‍රජාවේ අයගෙන් ලැබෙන ආධාර මතය. ආධාර ලබා ගත හැකි අනෙක් අය වන්නේ සංවිධාන, ආධාරක ආයතන සහ රටේ වෙනත් ජන කොටස්ය. ඔබට අවශ්‍ය ආධාර වෙනුවෙන් රටේ තිබෙන ප්‍රධාන රාජ්‍ය නොවන සංවිධාන වෙතින් ද ඉල්ලීම් කළ හැකිය. ඔබට මුදල් එකතු කළ හැකි ආකාර පෙන්වා දීමට ද ඔවුන්ට හැකිවනු ඇත.



ඔබේ සටන් උපාය මාර්ග ගැන ඔබේ ප්‍රජාවේ අය සමඟ සාකච්ඡා කරන්න. හැම දෙනාම ඒවා තේරුම් ගෙන ඇත්ද? සහ ඊට එකඟද යන්න පැහැදිලි කර ගන්න.

❖ **ඔබේ සටනට ප්‍රයෝජනවත් උපාය මාර්ග**

වේලිවලට එරෙහි අරගලවල දී හැම අවස්ථාවේදීම ප්‍රයෝජනවත් වන උපාය මාර්ග කීපයක් ඇත. ඔබගේ අරගලය පුරාම සුදුසු ලෙස යොදා ගත හැකි උපක්‍රම කීපයක් පහත දැක්වෙයි.



ජනතාව එක් කර ගැනීම සහ උදෙසාගිමත් කිරීම

බලපෑමට ලක් වන පොදු ජනතාව එක් කර ගැනීම සහ සංවිධානය කර විම අරගලයට විශාල ශක්තියකි. ඔබේ අරගලය සාර්ථක වීම පවතින්නේ වැඩි පිරිසක් ඊට එක් කර ගැනීම තුළ ය. ආණ්ඩු සහ වේලි ඉදි කරන ආයතන නිතරම ඔබේ කණ්ඩායම් තුළ ගැටුම් ඇති කිරීමට උත්සාහ ගනු ඇත. මුල සිටම ඔබේ කණ්ඩායම ශක්තිමත් කර ගැනීම සහ එකමුතුව තබා ගැනීම ප්‍රතිවාදීන්ට ඔබව බෙදා වෙන් කරවීම අපහසු කරවයි.

ජනතාව ඒකරාශී කළ හැකි එක් මාර්ගයක් වන්නේ ඔවුන්ගේම සංවිධාන ගොඩනගා ගැනීමට ඉඩ දීමයි. ඔවුන් ස්වාධීනව ගොඩනගා ගන්නා සංවිධාන ඔබ විසින් එක් කර, ජාල ගත කිරීම වඩා සාර්ථක වනු ඇත. ඔබේ රටේ ජාතික මට්ටමෙන් වේලිවලට එරෙහි ජාලයක් තිබේ ද? යන්න සොයා බලන්න. ඔබේ අරගලය සැලසුම් කිරීම සඳහා රැස්වීම් සංවිධානය කරන්න. අරගලයේ උපක්‍රම සහ ගතයුතු පියවර ගැන සාකච්ඡා කරන්න. රාජ්‍ය නොවන සංවිධාන, විද්වතුන්, පර්යේෂකයන්, නීතිවේදීන් සහ තාක්ෂණික විශේෂඥයින්ව එක් කර ගන්න. පෙලපාලි, විරෝධතා, වැඩ වර්ජන, සත්‍යග්‍රහණ, අවහිර කිරීම් වැනි ක්‍රියා මාර්ග මගින් ඔබේ අරගලය ගැන අවධානය යොමු කර

ගන්න. මේ ක්‍රියාවන් වඩාත් සාර්ථක වන්නේ ඔබ වේලිල ඉදි කිරීම කරන ආයතන ඉලක්ක කර ගෙන මේ විරෝධතා පැවැත්වීමෙන් ය. නගර සහ ගම්වල මහජන විරෝධතා රැස්වීම් සංවිධානය කරන්න.

තොරතුරු බෙදා හරින්න

වේලිලේ හානි සහ ඉන් ජනතාවට ඇති වන බලපෑම් ගැන පත්‍රිකා, පෝස්ටර්, වාර්තා සහ වෙනත් ප්‍රකාශන සකස් කර ඒවා මගින් හැම දෙනාම වැඩි වැඩියෙන් දැනුවත් කරන්න. මේ ප්‍රකාශන බලපෑමට ලක්වන ජනතාව අතර සහ රටේ අනෙක් ජනතාව අතර මෙන්ම පරිසර සහ මානව හිමිකම් සංවිධාන අතර ද රාජ්‍ය ආයතන තුළ ද බෙදා හරින්න. ඔබේ ඉල්ලීම ප්‍රසිද්ධ කිරීමට ඇති හොඳම මාර්ගය වන්නේ එයයි.



ජනමාධ්‍ය සමග කටයුතු කරන්න

ඔබේ අරගලය පිළිබඳ පණිවිඩ ගුවන් විදුලිය, පුවත් පත් සහ රූපවාහිනී මගින් ජනතාව අතරට ගෙන යන්න. ඒ සඳහා ජාතික මාධ්‍ය මෙන්ම ප්‍රදේශීය ජන මාධ්‍යයන්ගේ සහය ලබා ගන්න. එහි සාර්ථකත්වය වේලේ ඉදි කරන අයට සෘජුවම පීඩනයක් එල්ල කරනු ඇත. මෙවැනි ප්‍රශ්න ගැන උනන්දු වන මාධ්‍යවේදීන්ව හඳුනා ගන්න. ඒ අය ගෙන්වා මේ ප්‍රශ්නය ගැන දැනුවත් කරන්න. නිරන්තරවම ඔබගේ අරගලයේ විවිධ අවස්ථා සහ තොරතුරු ගැන ඔවුනට දන්වන්න. ඔබේ ප්‍රශ්න, ක්‍රියාකාරකම් සහ ඉල්ලීම් පිළිබඳව වඩා පුළුල් ප්‍රචාරයක් සඳහා ප්‍රධාන රාජ්‍ය නොවන සංවිධානවල සහය ලබා ගන්න.

වේල්ල ඉදි කරන අය සහ ඊට මුදල් ලබා දෙන අය හමුවන්න

වේල්ල ගැන තීරණ ගැනීමට හැකි අය නිතර හමුවී ඔබේ කනස්සල්ල ප්‍රකාශ කරන්න. එසේම මන්ත්‍රීවරු, ඇමතිවරු නිතරම හමු වී බලපෑම් කරන්න. විශේෂයෙන්ම විපක්ෂ මන්ත්‍රීවරු හමු වී ඔවුනගේ සහය ලබා ගන්න.

ඔවුන් බලයට පත් වූ විට වේල්ල ඉදි කිරීම නවත්වන බවට හෝ වැඩියෙන් වන්දි ගෙවන බවට ප්‍රකාශ ලබා ගන්න. වේල්ල ඉදි කිරීමට අදාළ ඇමතිවරයාට රටේ ජනාධිපතිවරයාට සහ මුදල් ලබා දෙන ආයතනයට වැඩි වැඩියෙන් තැපෑලේ පත් සහ ලිපි යවමින් නිරන්තර පීඩනයක් ඇති කරන්න. වේල්ලට මුදල් ලබා දෙන්නේ ජාත්‍යන්තර බැංකුවක් නම් ඒ රටේ හෝ ජාත්‍යන්තර රාජ්‍ය නොවන සංවිධානවල උපකාර මත ඊට බලපෑම් කරන්න.



නීතිමය පියවර ගැනීම

සමහර අවස්ථාවල අධිකරණය කරා යාම මගින් වේල්ල නතර කිරීමට හෝ ඉදි කිරීම ප්‍රමාද කිරීමට හැකිය. එසේම ඔබගේ වන්දි ප්‍රමාණය වැඩි කර ගැනීමට ද හැකි වේ. මේ සඳහා නීතීඥයන් හමු වී මෙම ව්‍යපෘතිය රටේ පවතින යම් නීති ඊනි උල්ලංගනය කර ඇත්ද? යන්න ගැන සොයා බලන්න. බොහෝ ප්‍රකට නීතීවේදීන් මෙවැනි ආන්දෝලනාත්මක නඩු සඳහා නොමිලේම ඉදිරිපත් වෙති.

විකල්ප යෝජනා කරන්න

මෙවැනි දේවලට විකල්ප පෙන්වා දෙන විශේෂඥයන් හමු වී වේල්ලට ඇති විකල්ප ගැන සොයා බලන්න. (වැඩි විස්තර සඳහා 5 වන පරිච්ඡේදය බලන්න)

බුසිල ජනතාව පිලර් වේල්ල නවත්වා දැමීම.



1990 දී බලවත් සමාගම් කීපයක් එක්ව බුසිලයේ පිරංගා ගඟ හරහා වේල්ලක් ඉදි කිරීමට සූදානම් විය. මේ වේල්ල ඉදි කළ හොත් පවුල් 133 ක් ඉවත් කිරීමටත් ධීවර වෘත්තිකයන් රැසකට ජීවන මාර්ගය අහිමි වීමත් සිදු වේ. ගඟ පහළ ජීවත් වන දහස් සංඛ්‍යාත පිරිසකට ගඟේ ජල මට්ටම වෙනස් වීම හේතුවෙන් ප්‍රශ්න රැසකට මුහුණ දීමටත් සිදු වේ.

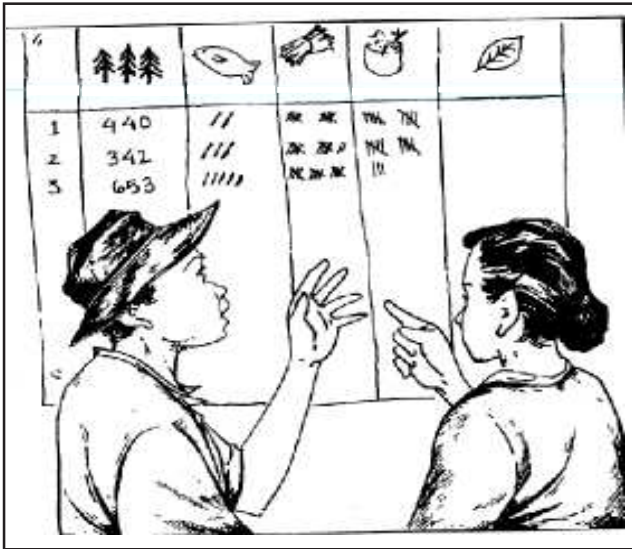
ප්‍රදේශවාසීන් රාජ්‍ය නොවන සංවිධාන, විශ්වවිද්‍යාල පර්යේෂකයින් සහ ආගමික සංවිධාන එක්ව වේල්ලට එරෙහි ඒකාබද්ධ සංවිධානයක් පිහිටුවා ගත්හ. මේ හැම දෙනාම එක්ව, වේල්ල ඉදි කළහොත් තමන්ගේ ජීවිතවලට සිදු වන හානිය පිළිබඳව කරුණු රැස් කිරීම ඇරඹූහ. මේ අය ඉදි කිරීමේ සැලසුම් අධ්‍යයනය කර, ඉන් ඇති වන බලපෑම් සහ අර්බුද සොයා ගත්හ. වේල්ල නිසා ඇති වන පාරිසරික සහ සමාජ අර්බුද තේරුම් ගෙන කනස්සල්ලට පත්ව සිටින රාජ්‍ය නිලධාරීන් ගෙන් මේ සඳහා තොරතුරු ලබා ගැනීමට ද ඔවුහු සමත් වූහ.

රාජ්‍ය නොවන සංවිධාන සහ පර්යේෂකයන් විසින් පාරිසරික බලපෑම් පිළිබඳව මේ ජනතාවට පහදා දෙමින් පරිසර බලපෑම් තක්සේරු වාර්තාව සඳහා මහජන අදහස් විමසන අවස්ථාවේ දී ප්‍රභල ලෙස කරුණු ඉදිරිපත් කිරීමට හොඳින් සූදනම් කරවනු ලැබීය. ගොවීන්ට තමන්ගේ ඉඩම්, ජීවන වෘත්තීන් සහ අහිමි වන ස්වාභාවික සම්පත් පිළිබඳව නිල දත්ත අනුසාරයෙන් අදහස් දැක්වීමට උපකාර කළහ.

මේ නිසා ප්‍රදේශවාසී ජනතාව මහජන අදහස් විමසීමේ අවස්ථාවේ දී ඊට හොඳින් මුහුණ දීමට සූදනම් වී සිටියහ. පාසල් දු දරුවෝ පිරංගා ගඟ ගැන ගීත ගායනා කළහ. ප්‍රදේශවාසීන් විසින් ‘ඉවත් වෙනු’ යයි ලියූ විරෝධතා පුවරු ප්‍රදර්ශනය කරන ලදී. ප්‍රාදේශීය නායකයන් විසින් ඉතාමත් දැඩිව සහ ප්‍රභල ලෙස තම විරෝධතාවන් ප්‍රකාශ කරන ලදී. ජනතාවගේ විරෝධතාවය, ව්‍යාපෘතියේ පරිසර ඇගයීම් වාර්තාවට එල්ල වූ විවේචන සහ වේල්ලේ බලපෑම් තේරුම් ගත් රාජ්‍ය නිලධාරීන්ගේ බලපෑම් නිසා අවසානයේ දී සමාගම්වලට වේල්ල ඉදි කිරීමේ අදහස අත්හැර දැමීමට සිදු විය.

ඉන් එක් සමාගමක් විසින් වසර කීපයකට පසු නැවත වරක් මෙම වේල්ල ඉදි කිරීමේ උත්සාහයක යෙදුනත් ජනතාව ඊට දැක් වූ විරෝධය හේතුවෙන් එය අත්හැර දැමීමට සිදු විය. එම අවස්ථාවේ දී ජනතාව විසින් ඒ සඳහා මිනුම් කටයුතු කිරීමට පිහිට වූ ස්ථානය බලෙන් අල්ලා ගෙන පදිංචි වූහ. දින 43 කට පසු සමාගමේ තාක්ෂණික නිලධාරීන් ආපසු පිටත්ව ගියහ. අවශ්‍ය වුවහොත් ආපසු තම විරෝධතාව ක්‍රියාත්මක කිරීමට ප්‍රදේශවාසීහු සූදනම් ව සිටියහ.

තායි ගම්වැසියන්ගේ අධ්‍යයනය



පසුගිය වසර කීපය තුළ බුරුම තායිලන්ත දේශ සීමාවේ පිහිටි සල්වීන් ගත හරස් කර වේල්ලක් ඉදි කිරීමට රජය සැලසුම් කළ අතර ඊට එරෙහිව ගංගාවේ දෙපස ජීවත් වන ජනතාව විරෝධය පළ කළහ. ඒ වෙනුවෙන් මේ ජනතාව විසින් තමන්ගේම දැනුම භාවිතා කරමින් සිය ජීවිතය ගංගාව සමච බැඳී තිබෙන ආකාරය ගැන අධ්‍යයනය කර වාර්තාවක් සකස් කරන ලදී.

වසර දෙකහමාරක් තුළ 'කරෙන්' ජන වර්ගයට අයත් වන ගම්මාන 50 ක ජනතාවක් එක් වූහ. මේ ජනතාව තම ගෙවතු ගොවිතැන්, සාම්ප්‍රදායික ධීවර කටයුතු, ඖෂධ පැළෑටි ඇතුළු සමස්ථ සම්පත් පිළිබඳව තමන්ගේ භාවිතාව ගැන කරුණු රැස් කළහ. විවිධ සංවිධානවල අය, මෙම දත්ත සහ තොරතුරු රැස් කිරීමටත් ඒවා විශ්ලේෂණය කර වාර්තාවක් සකස් කිරීමටත් උපකාර කළහ. නමුත් මෙහි මූලික කාර්යයන් සියල්ල ඉටු කරනු ලැබුවේ මේ ගම්වැසියන් විසින්ය. ඔවුන් විසින් මෙම පරිසරයෙන් ලබා ගන්නා ඖෂධ, පැළෑටි, ශාක ආහාර, ආදිය

මසුන්, හඳුනාගනු ලැබිය. එසේම මෙම අධ්‍යයනය මගින් ගත සහ ගත අවට ඇති වනාන්තර තම පැවැත්මට කොතරම් වැදගත් ද යන්න ඔවුහු පෙන්වා දුන්නහ.

ඔබම මෙවන් අධ්‍යයනයක් කරන්නේ කෙසේද?

- 1 වන පියවර : මෙවැනි අධ්‍යයනයකට දායක වීමට කැමති හැම දෙනාම කැඳවා සාකච්ඡාවක් පවත්වන්න. ඊට වේල්ල නිසා පීඩාවට පත් වන ගම්වැසියන් හැකි තරමක් සහායාගී කරවා ගන්න. ඒ හැම දෙනාගේම ජීවිතවල පැවැත්මට ගත උපකාර වන ආකාරය ගැන පහද දෙන්න. ඒ අනුව සොයා බැලිය යුතු කරුණු සහ අංශ ගැන තීරණයකට එළඹෙන්න.
- 2 වන පියවර : ඒ ඒ අංශය සඳහා එමගින් සොයා බලන දේ ගැන හොඳින් දැනුවත්, එහි බලපෑමට ලක් වන අය ඒ ඒ කොටසට යොදවන්න. නිදසුනක් ලෙස ප්‍රදේශයේ ගොවිතැන ගැන දන්නා අයව ගොවිතැනට වන බලපෑම ගැන සොයා බැලීමට යොදවන්න.
- 3 වන පියවර : ඔබේ අධ්‍යයනය සඳහා සුදුසු ක්‍රමවේද තීරණය කරන්න. ඒ සඳහා මේ උපදෙස් ගැන අවධානය යාමු කරන්න.

ගත දෙපස ගොවිතැන : වේල්ලට ඉහළින්, ජලාශයට යට වන සහ පහළ ජල නිගයට ලක්වන වගා බිම් කොටස්වලට බෙදා ගන්න. ඒ ඒ කොටස්වල තිබෙන කුඹුරු, ගෙවතු ගැන අධ්‍යයනය කරමින් එම බිම් හිමි අය හා ඒවායේ වගා කරන අයගේ හාම ලේඛනයක් සකස් කරන්න. ඒ බිම්වල වගා කරන බෝග වර්ග, ඉන් ලබා ගන්නා ආදායම් ප්‍රමාණයන් මෙන්ම තම භාවිතාවට ඒවා යොදා ගන්නා ආකාරයත් ඒවා පිටතින් මිල දී ගැනීමට සිදුවුවහොත් වැය විය හැකි මුදල් ප්‍රමාණයන් ආදී තොරතුරු රැස් කරගන්න. වැනසී යන ප්‍රදේශයේ පවතින වනාන්තරවල බහුවිධ ප්‍රයෝජන සහ ඖෂධ පැළෑටිවල භාවිතාව ගැන ද අවධානය යොමු කරන්න.

ගත ආශ්‍රිත ධීවර කටයුතු : ගත කොටස්වලට වෙන් කර ඒ ඒ කොටසේ පරිසර තත්ත්වය අධ්‍යයනය කරන්න. ගඟේ හමුවන මසුන් ගේ භාවිතාව, උන් බෝ වීමේ පරිසර තත්ත්වයන්, උන් වේල්ල ඉදිකරන ප්‍රදේශය හරහා සංක්‍රමණය වීමේ තොරතුරු යනාදිය රැස් කරන්න. හමුවන මසුන් ඡායාරූප ගත කරන්න. උන් ජීවත් වන පරිසර පද්ධති, උන්ගේ සංක්‍රමණ තොරතුරු රැස් කරන්න. වාර්තාවට එම ඡායාරූප ද සහිතව විස්තර ඇතුළත් කරන්න.

- 4 වන පියවර : ඔබට හැකි පමණින් ඒ ඒ කරුණු සහතික කිරීමට අවශ්‍ය ඡායාරූප ලබා ගන්න. ඔබ පෙන්වා දෙන කරුණුවලට අදාළ නිල දත්ත තිබේ නම් ඒවා ද ලබා ගන්න. ඒ සියල්ල ඇතුළත්ව ඔබේ අවසන් වාර්තාව සකස් කරන්න. ඉන්පසු එම වාර්තාව යොදා ගනිමින් අදාළ අයට බලපෑම් කළ හැකි ක්‍රමෝපායන් සැලසුම් කරන්න.

❖ වේල්ල ඉදි කිරීම ඇරඹුනත් එක් එක් අවස්ථාවේ දී ඔබට ගත හැකි පියවර

මෙම කොටසින් පෙන්වා දෙන්නේ වේල්ල ඉදි කිරීම ආරම්භ කළහොත් එතැන් සිට ඔබට ඒ ඒ අවස්ථාව ඉලක්ක කර ගතහැකි අවස්ථානෝචිත ක්‍රියා මාර්ගයන් පහත දක්වා ඇත.

1 වන පියවර : ඉදි කිරීම් ඇරඹීමට පෙර

ගතවන කාලය : වසර 2- 20 න් අතර

මේ අවස්ථාවේ දී සිදු වන්නේ කුමක් ද?

වේල්ල ඉදි කිරීමට පෙර සැලසුම් සහ ඊට අවශ්‍ය විවිධ අධ්‍යයනයන් වේල්ල ඉදි කිරීමට යෝජිත ස්ථානය අවට සිදු කරනු ඇත. එසේම වේල්ල නිසා ඇති වන බලපෑම් ද අධ්‍යයනය කරනු ඇත. මෙවැනි බොහෝ අධ්‍යයනයන් කරනු ලබන්නේ දේශීය සමාගම් විසින් ය.

1. වේල්ල ඉදි කිරීමට හැකිද? යන්න ගැන මූලික අධ්‍යයනයන්

මෙම අවස්ථාවේ දී සිදු වන්නේ තෝරාගත් ස්ථාන වේල්ලට සුදුසු ද? වේල්ල ඉදි කළහොත් එය නිසි ලෙස ක්‍රියාත්මක වේවි ද? යන්න තීරණය කිරීමයි. එසේම ඒ සඳහා වැය වන වියදම සහ එහි රඳවා ගත හැකි ජල ප්‍රමාණය, නිපදවිය හැකි විදුලිය ප්‍රමාණය යනාදිය ගණනය කිරීමයි.

2. වේල්ල ඉදි කිරීමේ හැකියාව සහ සවිස්තර සැලසුම්

මෙම අවස්ථාවේ දී සිදු කරන්නේ වේල්ල ඉදි කිරීමට අවශ්‍ය තොරතුරු සොයා බැලීමයි. එනම්, දේශගුණික තත්ත්වයන්, භූමි ස්වභාවය, ගංගාවේ ඇති ජල ප්‍රමාණය වැනි තොරතුරු අධ්‍යයනය කිරීමයි. අදාළ ප්‍රදේශයේ මිනුම් කටයුතු කිරීම, පොළව විදීම, ආදී ක්‍රියාවන් සිදු වන බව ඔබට පෙනී යන්නේ නම්, ඉන් තේරුම් ගත යුත්තේ වේල්ල ඉදි කිරීමේ හැකියාව සොයා බලන බවයි.

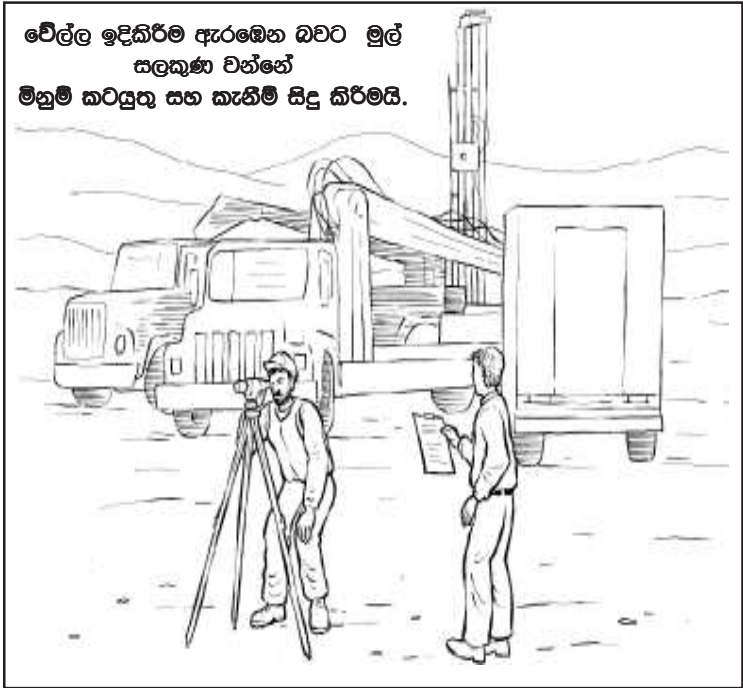
3. පරිසර බලපෑම් අධ්‍යයනය කිරීම

පාරිසරික බලපෑම් තක්සේරු වාර්තාවක් සකස් කිරීම මගින් සිදු වන්නේ වේල්ල නිසා සිදු වන බලපෑම් ගැන හඳුනාගැනීමයි. නමුත් බොහෝ විට සිදු වන්නේ සිදු වන සැබෑ හානිය වසන් කරමින්, සිදුවිය හැකි බලපෑම් අවම කිරීමට හෝ විසඳීමට පියවර ගත හැකි බව, මෙම වාර්තාව මගින් පෙන්වා දීමයි. ඊට ප්‍රධාන හේතුවක් වන්නේ මෙම වාර්තාව සකස් කරනු ලබන්නේ ස්වාධීන විශේෂඥයන් නොව, වේල්ල ඉදි කරන අය විසින්ම මුදල් ගෙවා ඒ වෙනුවෙන් යෙදවූ පිරිසක් විම නිසයි.

4. නැවත පදිංචි කිරීමේ/සමාජ සංවර්ධන සැලසුම

මේ මගින් සිදු කරන්නේ වේල්ල නිසා සිය ගම්බිම් සහ නිවාස වලින් ඉවත් වීමට සිදු වන ජනතාව වෙතත් තැනක පදිංචි කිරීම සැලසුම් කිරීමයි. එමෙන්ම අවතැන් වන ජනතාවගේ සමාජ ජීවිතයේ සුබසාධනය වෙනුවෙන් ඉටු කරන දේ ඉදිරිපත් කිරීමයි. වේල්ල නිසා පීඩාවට ලක් වන ජනතාවට ගෙවන වන්දි ඊට ඇතුළත් වන නමුත්, බොහෝවිට වේල්ලට පහළින් ගත දෙපස ජීවත් වන ජනතාවට ගෙවන ජල මට්ටම අඩු වීම නිසා ඇති වන හානිය ගැන සලකා බැලීමක් සිදු වන්නේ නැත.

මේ හැම කඩ ඉමක්ම පැන ගැනීමට හැකි වුවහොත් වේල්ල ඉදි කරන අය ඊළඟට සිදු කරන්නේ ඉදි කිරීම සඳහා අවශ්‍ය මුදල් සොයා ගැනීමට වේලි සඳහා ණය දෙන ආයතන වෙත යාමයි.



මේ අවස්ථාවේ දී ඔබට ගතහැකි ක්‍රියා මාර්ග මොනවා ද?

වේල්ල නවත්වා ගැනීමට බලපෑම් කළ හැකි හොඳම අවස්ථාව වන්නේ මෙම අවස්ථාවයි. වේල්ල ඔබගේ ප්‍රදේශයේ පරිසරයට සහ ජනතාවට හානිකර එකක් නම්, එය නැවැත්වීමට උත්සහ කරන්න. රටේ පවතින නීති මගින් මහජනතාවට ඊට ඇති අයිතීන් ගැන සොයා බලන්න. මහජන අදහස් විමසීමක් පවත් වන ලෙස රජයට අභියෝග කරන්න. එසේම වේල්ල මගින් සැබෑ වාසි ලබන්නේ කවුද? යන්න සහ ඉන් හානියට ලක් වන්නේ කවුද? යන්න කරුණු සහිතව පෙන්වා දෙන්න. වේල්ල නවත්වා දැමීමට නීතිමය පියවර ගැනීමට උත්සහ කරන්න. විශේෂඥයන් සමග එක්ව වේල්ල වෙනුවට ඇති වෙනත් යෝජනා ක්‍රම ගැන සහ ලබා ගතහැකි වන්දි හෝ හානි පූර්ණයන් ගැන සොයා බලන්න. එම තොරතුරු ප්‍රසිද්ධ කරන්න.

ඔබේ විරෝධතාවය සාර්ථක වුවහොත් වේල්ල ඉදි කිරීම නවත්වා දැමීමට සිදු වේ. නමුත් පසු කලක දී එය නැවත ඉදි කිරීමට උත්සහ කළ හැකිය. ඒ නිසා ඔබේ අරගලය දිගු කාලීන එකක් බවට පත් කර ඒ වෙනුවෙන් ශක්තිමත් සංවිධානයක් ගොඩ නැගීම වඩාත් ප්‍රයෝජනවත් වනු ඇත.

වේල්ල ගැන තිබෙන අධ්‍යයන වාර්තා විමර්ශනය කරන්න

අදාළ අධ්‍යයන වාර්තා සියල්ල මහජනතාවට විවෘත කරන ලෙස බලධාරීන්ට අභියෝග කරන්න. ඒ වාර්තා ලැබුනහොත් ඒ ගැන අදහස් දැක්විය හැකි විශේෂඥයන්ට ඒවා ලබා දී ඔවුන්ගේ අදහස් ලබා ගන්න. ඒ අදහස් ප්‍රසිද්ධ කරන්න. මේ විශේෂඥ අදහස් මගින් වේල්ල නිසා ඇති වන තවත් ප්‍රශ්න සහ අනතුරු හඳුනා ගත හැකි වේ. ඒ පිළිබඳව බලධාරීන්ට බලපෑම් කරන්න.

ඔබ විසින්ම සමහර අධ්‍යයනයන් සිදු කරන්න

බොහෝ වේලි ඉදි කරන්නේ ජනතාව එම ගංගාව මත යැපෙන ආකාරය නිසි ලෙස අධ්‍යයනය කිරීමකින් තොරවය. ඒ නිසාම වේල්ල ඉදි කළත් පොරොන්දු වූ ලෙස ජනතාවට වන්දි ලබා දෙන්නේ නැත. ඒ නිසා ඔවුන්ට අහිමි වන හැම දේටම වන්දි ලැබෙන්නේ ද නැත. මේ හේතුවෙන් ජනතාව පසු කාලීනව ඉතා දුක්ඛිත ජීවන තත්ත්වයන්ට මුහුණ දෙති. ඒ නිසා ඔබේ ජනතාව ගංගාව මත යැපෙන ආකාරය හැකි තරම් නිවැරදිව අධ්‍යයනය කළ යුතුය. ඔබ සිදු කරන ක්ෂේත්‍ර අධ්‍යයන මගින් වේල්ල නිසා සිදු විය හැකි හානි නිසි ලෙස තක්සේරු කළ හැකි වේ.

මුදල් ලබා දෙන අය ඉලක්ක කර ගන්න

වේල්ලට ණය ලබා දෙන මූල්‍ය ආයතනය සොයා ගන්න. මුදල් දෙන්නේ වෙනත් රටක් නම් ඒ රටේ රාජ්‍ය නොවන සංවිධාන අමතා ඔබේ විරෝධතාවයන්ට ඔවුන්ගේ සහයෝගය ලබා ගන්න. ඒ සඳහා මෙම අත්පොත අවසානයේ ඇති සංවිධාන ලේඛනය උපකාර වනු ඇත.

නීත්‍යානුකූල ගිවිසුම්වලට පමණක් අත්සන් කරන්න

ඔබ වන්දි ලබා ගෙන ඉවත් වීමට තීරණය කළහොත් ඔබට ලබා දීමට එකඟ වන වන්දි පිළිබඳව හොඳින් තේරුම් ගෙන ඒවා කඩ කළහොත් අධිකරණමය පියවර ගත හැකි තත්ත්වයේ නීත්‍යානුකූල ගිවිසුමකට පමණක් අත්සන් කරන්න. වේල්ල ඉදි කරන අය ඔබට නව නිවාස හා හොඳ ඉඩම් ලබා දෙන බව නිතර පැවසුවත් එය බොහෝවිට සිදු නොවන දෙයක් බව මූල සිටම අවබෝධ කර ගන්න. මේ අවස්ථාවේ දී ශ්‍රී ලංකාව අත්සන් තබා තිබෙන ජාත්‍යන්තර ප්‍රඥප්තියක් වූ ජනතාව ‘‘අකමැත්තෙන් නැවත පදිංචි කිරීමේ ප්‍රතිපත්තියට’’ අනුව ක්‍රියා කිරීමට රජය බැඳී සිටියි. ඒ මගින් අවතැන් වන ජනතාව වෙනුවෙන් වඩා හොඳ වන්දි සහ සුබසාධන පියවර ගැනීමට රජයට සිදු වේ. ඒ ගැන අවධානයෙන් සිටින්න.



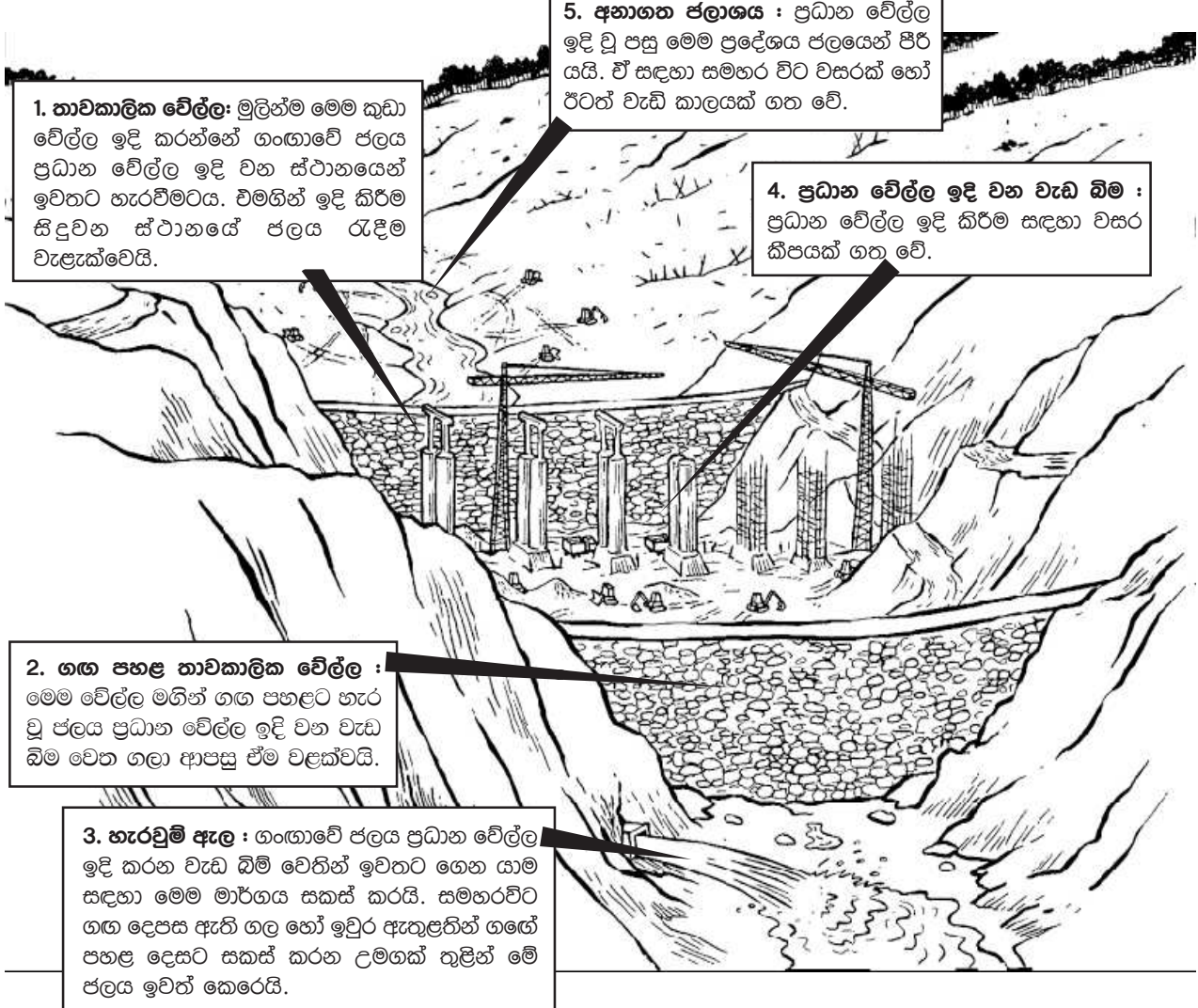
ඔබට පැහැදිලිව තේරුම්ගත නොහැකි කිසිම ලේඛනයකට අත්සන් නොකරන්න

2 වන පියවර : ඉදි කිරීම් ඇරඹීම

ගතවන කාලය : වසර 5-15 අතර. මේ සඳහා නිතරම ඉලක්ක කළ කාලයට වඩා වැඩි කාලයක් ගත වේ. මෙයට හේතුව ඇතැම් විට තාක්ෂණික වැරදි මෙන්ම තවත් විටක දූෂණ ද විය හැකි බැවිනි.

මේ අවස්ථාවේ දී සිදුවන්නේ කුමක්ද?

වේල්ලක ඉදි කිරීම් කටයුතු සිදුවන්නේ මෙසේය.



1. තාවකාලික වේල්ල: මුලින්ම මෙම කුඩා වේල්ල ඉදි කරන්නේ ගංඟාවේ ජලය ප්‍රධාන වේල්ල ඉදි වන ස්ථානයෙන් ඉවතට භාරවීමටය. එමගින් ඉදි කිරීම් සිදුවන ස්ථානයේ ජලය රැදීම වැළැක්වෙයි.

5. අනාගත ජලාශය : ප්‍රධාන වේල්ල ඉදි වූ පසු මෙම ප්‍රදේශය ජලයෙන් පිරී යයි. ඒ සඳහා සමහර විට වසරක් හෝ ඊටත් වැඩි කාලයක් ගත වේ.

4. ප්‍රධාන වේල්ල ඉදි වන වැඩ බිම : ප්‍රධාන වේල්ල ඉදි කිරීම සඳහා වසර කීපයක් ගත වේ.

2. ගඟ පහළ තාවකාලික වේල්ල : මෙම වේල්ල මගින් ගඟ පහළට භාර වූ ජලය ප්‍රධාන වේල්ල ඉදි වන වැඩ බිම වෙත ගලා ආපසු ඒම වළක්වයි.

3. හැරවුම් ඇල : ගංඟාවේ ජලය ප්‍රධාන වේල්ල ඉදි කරන වැඩ බිම වෙතින් ඉවතට ගෙන යාම සඳහා මෙම මාර්ගය සකස් කරයි. සමහරවිට ගඟ දෙපස ඇති ගල හෝ ඉවුර ඇතුළතින් ගඟේ පහළ දෙසට සකස් කරන උමගක් තුළින් මේ ජලය ඉවත් කෙරෙයි.

මේ අවස්ථාවේ දී ඔබට ගතහැකි ක්‍රියා මාර්ග මොනවාද?

වේල්ලේ ඉදි කිරීම් ආරම්භ කර තිබෙන අවස්ථාවේ දී වුව ද ඔබේ සටන ජය ගැනීමට ඉඩකඩ තිබෙන බව තේරුම් ගන්න. ඔබට අවශ්‍ය වන්නේ වේල්ල ඉදි කිරීම නතර කිරීම, වැඩි වන්දියක් ලබා ගැනීම හෝ වඩා හොඳ ව්‍යාපෘතියක් බිහි කරීම විය හැකිය. ඒ කුමක් වෙනුවෙන් වුවත් ඔබේ සටන ඉදිරියට ගෙන යාම වැදගත්ය.

විරෝධතා සංවිධානය කරන්න

මේ අවස්ථාවේ දී වේල්ල ඉදි කිරීම නැවැත් වීමට සමහර කණ්ඩායම් විරෝධතා සහ බාධා කිරීම් උපයෝගී කර ගන්නා අතර තවත් විටක කලහකාරී නොවන, සෘජු ක්‍රියා මාර්ග උපයෝගී කර ගනිති. ඔබට මෙවැනි ක්‍රියාවන් කිරීම අපහසු නම්, ඒ වෙනුවට ඉදි කිරීමේ සහ නැවත පදිංචි කිරීමේ ක්‍රියාදාමය අධීක්ෂණය කරන්න. වේල්ල ඉදි කරන ආයතනය කලින් පොරොන්දු වූ කරුණු ඉටු නොකරන්නේ නම්, ඒම පොරොන්දු ඉටු කරන ලෙස බලපෑම් කිරීමට විරෝධතා හෝ වෙනත් සුදුසු ක්‍රියාමාර්ග සංවිධානය කරන්න.

ඊට ජාත්‍යන්තර රාජ්‍ය නොවන සංවිධානත් එක්කර ගන්න

මෙහි දී ජාත්‍යන්තර සංවිධාන සමග සම්බන්ධතා ගොඩ නගා ගෙන, වේල්ලට මූල්‍ය ආධාර ලබා දෙන ජාත්‍යන්තර ආයතනවලට වේල්ල ඉදි කරන අය පොරොන්දු කඩ කරන ආකාරය ගැන දැනුවත් කරන්න. එමගින් වේල්ල ඉදි කරන අයට සිය පොරොන්දු ඉටු කරන ලෙස පීඩනයක් ඇති කිරීමට අවස්ථාවක් ඇත. ඉන් පසුවත් පොරොන්දු වූ ආකාරයට ක්‍රියා නොකරන්නේ නම්, පොරොන්දු වූ ආකාරයට කටයුතු කරන තෙක් මුදල් ලබා දීම නැවැත්වීමට ද මුදල් දෙන ආයතනවලට හැකියාවක් ඇත.

3 වන පියවර : වේල්ල ක්‍රියාත්මක වීම

ගතවන කාලය : සාමාන්‍යයෙන් වසර 50. නමුත් ඊට අඩු හෝ වැඩි කලයක් ගත විය හැකිය.



මේ අවස්ථාවේ දී සිදු වන්නේ කුමක්ද?

වේල්ල ඉදි කර අවසන් වූ විට එය වයස් ගත වීම ද ඇරඹෙයි. සමහර වේලි ඉක්මනින්ම රොන්මඩ වලින් පිරී යයි. සමහර වේලි අන්තරාදායක තත්ත්වයට පත්වන අතර තවත් ඒවා බිඳී යාමේ අනතුරු මුහුණ පා ඇත.

වේල්ලක් සිය ජීවිත කාලයේ අවසානය වෙත පැමිණි විට, එය කඩා ඉවත් කිරීමට හෝ නැවත ඉදි කිරීමට සිදු වේ. අද ලොව පුරා විවිධ කණ්ඩායම් බලකර සිටින්නේ ගංගාවන්ට සහ ජනතාවගේ ජීවිතවල පැවැත්මට සිදු වී ඇති අන්තරායන් හේතුවෙන් මේ වේලි අත්හැර දමන ලෙසයි.

මේ අවස්ථාවේ දී ඔබට කළ හැකි දේ මොනවාද?

සිදු වූ හානිය ප්‍රතිපූර්ණය සඳහා වන්දි ඉල්ලීම

වේල්ල ඉදි කළත් ඉන් ඇති වූ බලපෑම වෙනුවෙන් දිගටම වන්දි ගෙවීමට වේල්ල ඉදි කළ අය නිත්‍යානුකූල ලෙස බැඳී සිටීමට පුළුවන. මෙම තත්ත්වය ඔබටත් අදාළ වන්නේද? යන්න සොයා බලන්න.

ලොව පුරාම වේලි නිසා හානියට පත් වූ ජනතාව, තමන්ට සිදු වූ හානි වෙනුවෙන් වන්දි හෝ ප්‍රතිපූර්ණයන් ඉල්ලා සිටීම සිදු වේ. මේ ජනතාව ඉල්ලා සිටින්නේ තමන්ට සිදු වූ අතවරයන් පිළිබඳව වේල්ල ඉදි කළ රජය හෝ සාමාගම් විසින් වගකීම භාර ගෙන, ඒ සඳහා තමන්ට නිසි ලෙස වන්දි ගෙවිය යුතු බවයි. මෙවැනි ඉල්ලීම් වලින් සමහරක් ජය ගෙන ඇත. (අනෙක් පිටුව බලන්න)

වේල්ලේ ක්‍රියාකාරීත්වය වෙනස් කරන ලෙස බල කිරීම

ගංගාවේ පහළට ජලය නැවතත් ස්වාභාවික ලෙස ගලා යාම පවත්වා ගැනීම සඳහා කටයුතු කරන ලෙස ඔබට බලපෑම් කළ හැකිය. එසේ කිරීමෙන් දවසේ විවිධ වේලාවන්වල නිපදවෙන විදුලිය ප්‍රමාණය වෙනස් කළ හැකිය. ලොව පුරා බොහෝ කණ්ඩායම් වේලිවල ක්‍රියාකාරීත්වය මේ ආකාරයට වෙනස් කරන ලෙස ඉල්ලා සිටිති.

තමන්ට කළ විපත්වලට වන්දි ඉල්ලා සිටින කරන ගෝතමාලාවේ ජනතාව

ගෝතමාලාව සිවිල් යුද්ධයකට මැදිව සිටිය දී වුව ද වරට රජය විසින් මායා ආර්ථි ප්‍රදේශයේ වික්ෂිප් වේල්ල ඉදි කරනු ලැබීය. මායා ආර්ථි යනු ස්වදේශික ජන කොටසකි. මේ ජනතාව අතරින් සමහරු සිය නිජබිම් වලින් ඉවත් වීම ප්‍රතික්ෂේප කළ විට හිල නොවන රජයේ හමුදා කොටස් විසින් 1982 වසරේ දී ඔවුන් අතරින් 400 ක් පමණ මරා දමනු ලැබීය. විසේම 3500 කට අධික ජනතාවක් සිය නිජබිම් වලින් පලවා හරින ලදී. අවසානයේ දී දහස් ගණනකට සිය පාරම්පරික ඉඩම් සහ ජීවන මාර්ග අහිමි වූහ.

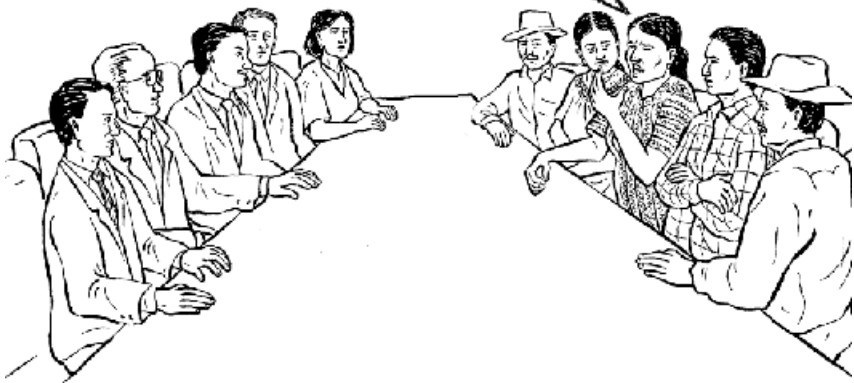
වසර ගණනක් යනතුරුම, ඉතිරි වූ ජනතාව ගත කළේ අන්ත දුක්ඛිත ජීවිතයකි. විසේ වුවත් ඔවුහු කිසිම විටකදීවත් තමන්ට සාධාරණත්වය ඉටු කරන ලෙස ඉල්ලා නැඟූ හඬ නතර කළේ නැත. හානියට ලක් වූ ජනතාව අද තමන්ට සිදු කළ සමාජ, භෞතික සහ ආර්ථික විනාශයන් වෙනුවෙන් වන්දි ඉල්ලා සිටිති.

හානියට ලක් වූ මේ ජනතාව සමහර ජන සංවිධාන සහ පර්යේෂකයන් සමග එක්ව වේල්ල නිසා පාරිසරික සහ ස්වාභාවික සම්පත්වලට සිදු වූ හානිය මෙන්ම තමන්ගේ ආහාර අහිමි වීම නිසා ඇති වූ දිළිඳු බව පිළිබඳව අධ්‍යයනය කර වාර්තාවක් සකස් කළහ. මෙම වාර්තාව මායා ආර්ථි ජනයාට අහිමි වූ දේවල් සහ ඒ වෙනුවෙන් ඔවුනට වන්දි ලැබිය යුත්තේ ඇයි ? යන්න පෙන්වා දීමට උපකාර විය.

2004 නොවැම්බර් මාසයේ දී මේ ජනතාව වේල්ල ඉදි වන වැඩ බිමෙහි දැවැන්ත උද්ඝෝෂණයක් පැවැත් වූහ. වැඩ බිමට ඇතුළු වූ ජනතාව දින දෙකක් පුරා ඒ තුළ නැවති සිටීමෙන් පසු, ඔවුන් ඉල්ලා සිටින වන්දි ගෙවීම වෙනුවෙන් සාකච්ඡා ඇරඹීමට කොමිසමක් පත් කිරීමට රජය එකඟ විය. එහි මුල් සාකච්ඡාව 2005 දෙසැම්බර් මාසයේ දී පැවැත් විය.

එම කාරණය ජන ඝාතනය අවස්ථාවේ පණ බේරා ගැනීමට හැකි වූ ක්‍රිස්ටෝෆර් ඔසෝරියෝ පවසන්නේ "මේ වන්දි මගින් අපිට අහිමි වූ ගරුත්වය මෙන්ම අපේ සංස්කෘතියට සහ අයිතීන්වලට පිළිගැනීමක් ලබා ගැනීමටත් අපිට හැකි වෙනවා. විසේම එම වන්දි මගින් අපේ ජනතාවගේ සුබසිද්ධිය වෙනුවෙන් ව්‍යාපෘති ආරම්භ කිරීමටත් අපේ ජනතාවගේ ජීවන තත්ත්වය වර්ධනය කර ගැනීමටත් හැකි වෙනවා. ඇත්තටම මේ වන්දි නිසා අපේ ජනතාවට තමන්ගේ අනාගතය ගැන, ජීවිතයේ ඉදිරි යහපත් පැවැත්ම ගැන විශ්වාසයක් ගොඩ නගා ගැනීමට හැකි වෙනවා" කියාය.

වේල්ල අපේ සියල්ල නැති කළා අපි අවධාරණය කරන්නේ අපේ ජීවිත නැවත ගොඩ නගා ගන්න ගමන් අපේ දරුවන්ගේ අනාගතය සුරක්ෂිත කරන්න කියලා



සාකච්ඡා කළ යුතු ගැටළු :



- ❖ වේල්ල ඉදි කිරීම නිසා ඔබට මේ දැක්වා ඇතිම වූ දේ මොනවා ද?
- ❖ ඔබේ ජනතාවට සිදුව තිබෙන හානීන් ප්‍රතිපූර්ණය කිරීමට නම්, ලබා දිය යුතු වන්දි මොනවා ද?
- ❖ ඔබ සිතන ආකාරයට ඒ සඳහා වන්දි ගෙවිය යුත්තේ කවුද? රජය ද? වේල්ල ඉදි කළ අය ද?
- ❖ ඊට වගකිය යුතු අයගෙන් වන්දි ලබා ගැනීමට නම්, ඔබට කළ හැකි බලපෑම් මොනවාද?

5. වේලි වෙනුවට ඇති විකල්ප

ජනතාවට ජලය සැපයීමට, විදුලිය නිපදවීමට සහ ගං වතුර පාලනයට වේලිවලට වඩා හොඳ විකල්ප ක්‍රියා මාර්ග තිබේ. ඒවා දැවැන්ත වේලිවලට වඩා ලාභදායක වන අතරම ඉක්මණින් ඉදි කිරීමට ද හැකිය. එසේම පරිසරයට සහ ජනතාව හානිකර නැත.

ලොවපුරා වේලි නිසා හානියට ලක් වූ ජනතාව සහ රාජ්‍ය නොවන සංවිධාන වේලිවලට ඇති විකල්ප ගැන තොරතුරු රැස් කර ඇත. ඔවුහු මෙම තොරතුරු මගින් වඩා හොඳ විකල්ප කරා යාමට තම ආණ්ඩුවලට බලපෑම් කරති. ඔවුන්ගේ මේ උත්සාහයන් නිසා හානිකර සහ අනවශ්‍ය වේලි ඉදි කිරීම නවතා දැමීමට හැකි වී තිබේ.

ඒ නිසා මෙම පරිච්ඡේදයේ දී වේලිවලට ඇති විකල්ප සහ ජනතාව ගේ සාර්ථක උත්සාහයන් මෙන්ම රාජ්‍ය නොවන සංවිධාන විසින් ගනු ලැබූ වඩා හොඳ විකල්ප ගැන ද සාකච්ඡා කෙරෙයි. ඔබේ අරගලය වඩා හොඳින් ගෙන යාමට සහ බලපෑම් කිරීමට සුදුසු මග පෙන්වීමක් එමගින් කිරීම අපේ බලාපොරොත්තුවයි. ඊට හේතුව හැම ප්‍රදේශයකටම විවිධ අවශ්‍යතා තිබීම සහ ඔබේ ප්‍රදේශයට වඩාත් සුදුසු තෝරා ගැනීම් වෙනුවෙන් එම අරගලය යොමු කළ හැකි වීමයි.

❖ විකල්ප බලශක්ති ප්‍රභවයන්

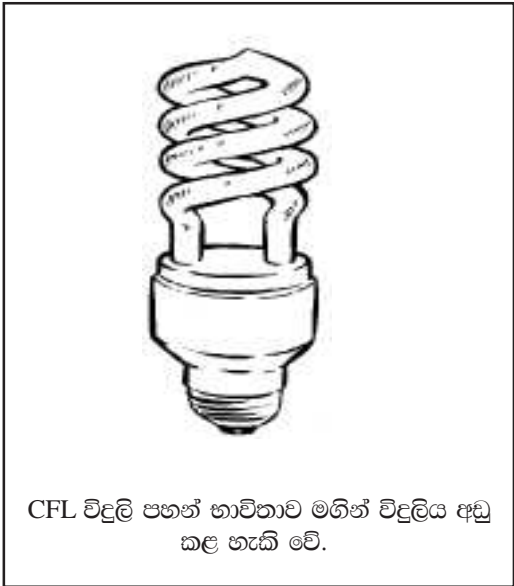
තම ජනතාව සඳහා බල ශක්තිය සැපයීමට ආණ්ඩුවලට වෙනත් බොහෝ ක්‍රම තිබේ. ඒ අතරට විදුලිය ඉල්ලුම අඩු කිරීම, පවතින බලාගාරවල සහ සම්ප්‍රේෂණ මාර්ගවල ධාරිතාව වැඩි කිරීම මෙන්ම නව බලශක්ති ප්‍රභවයන් සොයා ගැනීම ද ඊට ඇතුළත් ය.

විදුලි ඉල්ලුම අඩු කිරීම

කම්හල්, ව්‍යාපාරික ආයතන සහ ජනතාව උනන්දු කිරීම මගින් විදුලිය ඉල්ලුම අඩු කිරීම සහ භාවිතය කාර්යක්ෂම කිරීම කළ හැකිය. මෙය නව බලාගාර හෝ වේලි ඉදි කිරීමට වඩා වියදම් අඩු මෙන්ම පරිසරයට ද යහපත් ක්‍රියා මාර්ගයකි.

විදුලිය අඩුවෙන් භාවිතා වන විදුලි පහන් සහ උපකරණ භාවිතා කරන ජනතාවට ගෙවීමක් කිරීම සහ විදුලිය අධික ලෙස භාවිතා වන යන්ත්‍රෝපකරණ භාවිතා කරන අයගෙන් වැඩි බදු ප්‍රමාණයක් අය කර ගැනීම ද ඊට ඇති හොඳ උපක්‍රමයකි.

එසේම ජනතාවට සහ කාර්මාන්තවලට දවසේ විවිධ වේලාවන්වල විදුලිය භාවිතා කිරීමට උනන්දු කිරීම ද කළ හැකිය. එමගින් ඉදි කරන වේලි සහ බලාගාර අවම කළ හැකි වේ.

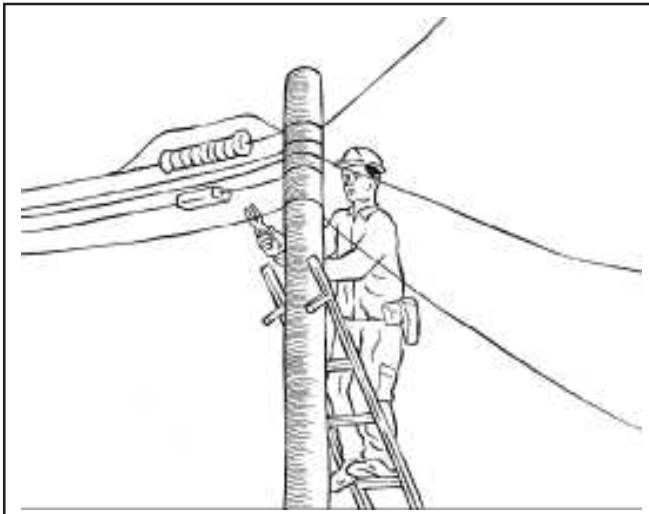


CFL විදුලි පහන් භාවිතාව මගින් විදුලිය අඩු කළ හැකි වේ.

පවතින බලාගාර සහ සම්ප්‍රේෂණ මාර්ගවල ධාරිතාව වැඩි කිරීම

විදුලි බලාගාරවල සිට ජනනාව, නගර සහ කම්හල් වෙත විදුලිය ගෙන යාමේ දී බොහෝ රටවල පවතින කාලය ඉක්ම වූ සම්ප්‍රේෂණ මාර්ග නිසා විදුලිය විශාල වශයෙන් අපතේ යාම සිදු වේ. ඒවා අලුත්වැඩියා කිරීම මගින් හාස්ති වන විදුලිය ආරක්ෂා කළ හැකිය.

පවතින විදුලි බලාගාර සහ වේලි නවීකරණය කිරීම තවත් උපක්‍රමයකි. ඒ සඳහා ජලාශවල රොන්මඩ ඉවත් කිරීම සහ වෙනත් තාක්ෂණික දියුණු කිරීම මගින් වැඩි විදුලි ප්‍රමාණයක් ජනනය කළ හැකි වේ. මේ වැඩි දියුණු කිරීම සඳහා වැය වන්නේ අඩු මුදලක් වන අතර වේලි ඉදි කිරීමට වඩා ගත වන කාලය ද අඩු ය.



වඩා හොඳ ප්‍රභවයන්ගෙන් විදුලිය නිපදවීම

දැවැන්ත වේලිවලට වඩා පරිසරය සහ ජනතාවට හානිය අඩු වන ආකාරයට විදුලිය නිපදවිය හැකි ක්‍රම ඇත. මෙහි දැක්වෙන එවැනි තෝරා ගැනීම් මගින් විශාල නගර, කම්හල්වලට මෙන්ම අනුගමනවලට ද විදුලිය සැපයිය හැකිය.



කුඩා ජල විදුලි බලාගාර

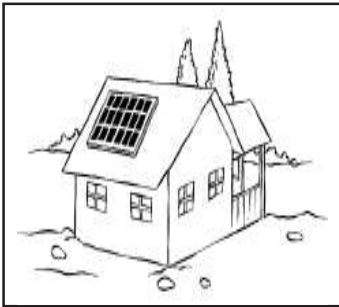
කුඩා ජලවිදුලි බලාගාරවල වේලි උසින් අඩු ය. ඒවා පස්, ගල් හෝ ලී වලින් ඉදි කළ හැකි ය. කුඩා බලාගාර වෙනුවෙන් විශාල ජලාශ ඉදි නොවෙයි. ඒ නිසා ජනතාව ඉවත් කිරීමක් අවශ්‍ය නොවේ. ගංගාවේ ගලා යන ජලය ප්‍රමාණයේ වෙනස ද අල්පය. ඉතාමත් කුඩා ජල විදුලි බලාගාර සඳහා වේලි ඉදි කිරීමක් ද සිදු නොවේ. ඒවා සඳහා ගංගාවකින් යම් ජල ප්‍රමාණයක් හැරවීම පමණක් සිදු වේ. සමහරවිට එකිනෙකට පහළින් ඇති කුඩා බලාගාර කිපයකින්ම එකම ජලයෙන් පරිසර හානිය අඩුවෙන් වැඩි විදුලිය ප්‍රමාණයක් නිපදවිය හැකි ය.

කුඩා ජල විදුලි බලාගාර ඉදි කිරීම සහ කළමනාකරණය කිරීම ගම්වැසියන්ට තනිවම කළ හැකි ය. එහෙය, ඉන්දියාවේ සහ නේපාලයේ දැන් කුඩා විදුලි බලාගාර දහස් ගණනක් ඇති අතර ඒවායෙන් නිපදවෙන විදුලිය නිවාස සහ නගරවලට ද සපයයි.



ජෛව ඉන්ධන

බොහෝ රටවල්වල ජෛව කොටස් (ඉවත දමන සත්ත්ව සහ ශාක කොටස්) භාවිතා කර විදුලිය නිපදවීම සිදු කරයි. සත්ත්ව සහ කෘෂි අපද්‍රව්‍ය පෝරණුවලට යොදා ගැනීමට සහ ඒවා මගින් ජීව වායුව නිපදවා, ඉන්ධනයක් ලෙස භාවිතා කිරීම ද කළ හැකි ය. ජෛව කොටස් මත පරිමාණයෙන් විදුලිය නිපදවීමට ද භාවිතා කළ හැකි ය. නිදසුනකට සීනි නිපදවීමේ දී ඉතිරි වන ශාක කොටස් මගින් විදුලිය නිපදවීම සිදු කරයි. දහයිසා සහ ලී ද මේ සඳහා යොදා ගත හැකිය.



සූර්ය බලය

වහල මත සවි කරන සූර්ය බලශක්ති කට්ටලයක් මගින් නිපදවා ගන්නා විදුලියෙන් නිවසක බොහෝ කටයුතු කළ හැකි ය. විශාල ප්‍රමාණයේ සූර්ය බල තැටි මගින් වැඩි විදුලි ප්‍රමාණයක් නිපදවා භාවිතා කරන මහ පරිමාණයේ කර්මාන්ත ශාලා ද ඇත.

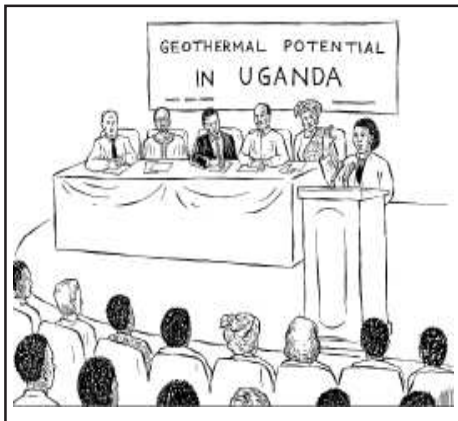


සුළං බලය

සුළං බලයෙන් විදුලිය නිපදවීම විශාල වේලි ඉදි කරනවාට වඩා පරිසරයට හිතකරය. ජර්මනිය, ස්පාඤ්ඤය වැනි බොහෝ යුරෝපීය රටවල් මෙන්ම ඉන්දියාව, චීනය, දකුණු අප්‍රිකාව සහ බ්‍රසීලය විශාල විදුලි ප්‍රමාණයක් සුළං මගින් දැන් නිපදවන අතර ඉදිරියේ ඒ ප්‍රමාණය තවතවත් වර්ධනය කිරීමට සැලසුම් කර ඇත. ලංකාවේ ද සුළං මගින් සැලකිය යුතු විදුලි ප්‍රමාණයක් නිපදවිය හැකි බව විශේෂඥයන් විසින් පැහැදිලිවම පෙන්වා දී ඇතත් තවමත් ඒ ගැන දක්වන අවධානය ඉතා අල්පය.

භූ තාපය භාවිතාව

පොළව අභ්‍යන්තරයේ ඇති තාපය භාවිතා කරමින් විදුලිය නිපද විය හැකිය. මේ තාපය මගින් පොළව යට උල්පත්වල ඇති ජලය උණුසුම් කරයි. ළිං කැනීම මගින් පොළව යට ඇති මේ උණුසුම් ජලය මතුපිටට ගෙන ආ හැකියි. මේ උණුසුම් ජලය මගින් විදුලිය නිපදවීමට හැකිය. පිලිපීනය සහ එල්සැල්වදෝරය සිය විදුලි බලයෙන් 25% ක්ම භූ තාපය මගින් නිපදවයි. ලංකාවේ ද උණු දිය උල්පත් තිබෙන ප්‍රදේශවල ඒ සඳහා හැකියාව ඇත.



උගන්ඩාවේ ජල සංවිධාන සැබෑ විකල්ප හඳුනා ගැනීම

උගන්ඩාවේ විදුලිබල ඉල්ලුම වෙනුවෙන් බුජාගාලි වේල්ල ඉදි කළ යුතු බව එරට රජය සහ ලෝක බැංකුව කලක සිටම ප්‍රකාශ කළේය. නමුත් උගන්ඩාවේ ජන සංවිධාන පරිසරයට හානි නොවන සහ ජනතාවට වඩාත් ගැලපෙන මහ පරිමාණයේ විකල්ප විදුලි උත්පාදන ක්‍රම ගැන සෙවීමට උවමනා විය.

2003 වසරේ එරට වෘත්තීය පරිසරවේදීන්ගේ ජාතික සංවිධානය විසින් [National Association of Professional Environmentalists (NAPE)] උගන්ඩාවේ විදුලි ඉල්ලුම සඳහා භූ තාප බලය භාවිත කළ හැකි ආකාරය සොයා බැලීම සඳහා දැවැන්ත සම්මන්ත්‍රණයක් සංවිධානය කළේය. ලොවපුරා සිටින භූ තාප විශේෂඥයන්, රාජ්‍ය නිලධාරීන්, පරිසර සංවිධාන මෙන්ම සාමාන්‍ය ජනතාව ද ඊට සහභාගී විය.

සම්මන්ත්‍රණය අවසානයේ දී එරට විදුලිබල අමාත්‍යාංශය විසින් උගන්ඩාවට භූ තාප බලය යොදා ගත හැකි ආකාරය සොයා බැලීමට කමිටුවක් පත් කරන ලදී. වෘත්තීය පරිසරවේදීන්ගේ ජාතික සංවිධානයේ උත්සහය නිසා තවදුරටත් උගන්ඩාවට අවශ්‍ය විදුලිය නිපදවීමට ඇති එකම මග ජල විදුලි බලාගාර වන්නේ නැත. ඒ වෙනුවට වඩා හොඳ, වියදම් අඩු සහ භානිකර නොවන භූ තාපය යොදා ගැනීම වැනි ක්‍රම ගැන දැන් අවධානය යොමු කර ඇත.

❖ **ජලය රැස් කිරීමට ඇති විකල්ප ක්‍රම**

ලොවපුරා ගංගාවන් හරස් කර ජලය රැස්කර බෙදා දීම සිදු වේ. නමුත් මෙසේ රැස් කරන ජලය වැඩි ප්‍රමාණයක් ආකාර්යක්ෂම වාරි සම්පාදන ක්‍රම නිසා නාස්ති වීම ද සිදු වේ. විශාල ජන සමූහයක් ජීවාවට ලක් කර රැස් කළ මේ ජලය නගරවල සිටින ජනතාව භාවිතා කිරීමේ දී විශාල වශයෙන් නාස්ති කිරීම ද සිදු වේ. මේ ජලය නිසි ලෙස පාලනය කරන්නේ නම්, හිඟයකින් තොරව හැමගේම අවශ්‍යතා සපුරාලිය හැකිය. පහත දැක්වෙන්නේ ඒ සඳහා මග පෙන්වීමකි.

ජල ඉල්ලුම අඩු කිරීම

මහ පරිමාණයේ කෘෂි ව්‍යාපෘතිවල දී ජලය විශාල වශයෙන් නාස්ති කිරීම සිදු වේ. විශාල ගොවිපලවල භාවිතා කරන වාරි ක්‍රම මගින් ගසකට අවශ්‍ය ප්‍රමාණයටත් වඩා ජලය ලබා දීම සිදු වේ. මේ වැඩි වතුර නිසා මතුපිට පස සේදී යාම ද සිදු වේ. ඒ නිසා නිවැරදි ක්‍රම භාවිතා කිරීමෙන් ජල ඉල්ලුම අඩු කර ගත හැකි ය. ආචාර්ය සී. ජේ. විරමන්ත්‍රී ඩැනියෙබ් ගංගාවේ නඩු තීන්දුව මගින් පෙන්වා දුන්නේ ජනතාව ජලය ධරණීය ලෙස භාවිතා කිරීම පිළිබඳව ලොවට හොඳම නිදසුන් පෙන්වා ඇත්තේ මෙරට පුරාණ වාරි තාක්ෂණය බවයි.

මහ පරිමාණයේ කෘෂිකර්ම සමාගම් වියළි කලාපයේ වගා කරන උක් වැනි සමහර බෝග සඳහා විශාල ලෙස ජලය සැපයීමට සිදු වේ. ඒ වෙනුවට වියළි ප්‍රදේශවල ජලය අඩුවෙන් අවශ්‍ය වන බෝග වගා කිරීමට මහ පරිමාණයේ සමාගම් පොළඹවා ගැනීම කළ යුතුය.

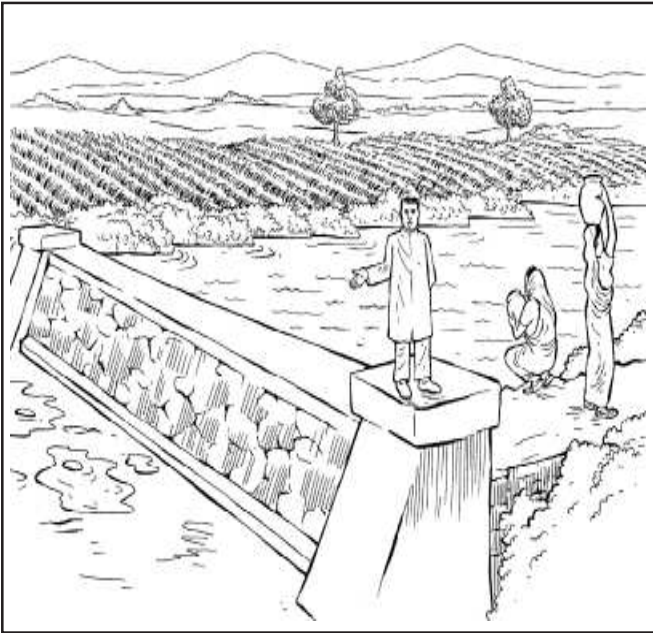
වැසි ජලය රැස් කරන්න

තම ප්‍රදේශයට ලැබෙන වැසි ජලය රැස් කර සුදුසු ආකාරයක වැව්, පතරක් හෝ වෙනත් ආකාරයකට රැස් කර ගැනීම හොඳම විසඳුමයි. නිවාසවල පොළව මතුපිට හෝ පොළව යට සකස් කරන ටැංකි මේ සඳහා යොදා ගත හැකිය.

කඳු වලින් පහළට ගලා එන දිය පතරවල් හරස් කර සකස් කර ගන්නා කුඩා ජලාශ මගින් ද ගොවි ජනතාවට අවශ්‍ය ජලය පහසුවෙන්ම ලබා ගත හැකිය. පොළව තුළට උරා ගන්නා ජලය ලිං හැරීම මගින් ලබා ගත හැකි ය. එසේම ඇළ දෙල සහ කුඩා දිය පතරවල් පස්, ගල් හෝ ලී යොදා හරස් කර තමන්ට අවශ්‍ය ජලය ගොවිපල වෙත හරවා ගැනීම ද කළ හැකිය.



වැසි ජලය රැස් කර ජීවිත වෙනස් කර ගැනීම



1986 වන විටත් ඉන්දියාවේ රාජස්ථාන් ප්‍රාන්තයේ අල්වාච් ප්‍රදේශය පැවතුනේ කාන්තාරයක් ලෙසටය. එහි ජනතාවගේ මූලික අවශ්‍යතාවන්ට සහ ගොවිතැනට ප්‍රමාණවත් ජල ප්‍රමාණයක් එහි නොවීය. එම කාලයේ දී ජනතාවට සහ ගොවිතැන සඳහා අවශ්‍ය ජලය සපා ගැනීම වෙනුවෙන් තරුන් භාරත් සං නමින් සංවිධානයක් ගොඩ නගනු ලැබීය. මේ සංවිධානයේ නිර්මාතෘවරුන්ට රාජස්ථාන් ජනතාව වැසි දිය රැස් කළ ආකාරය මතකයේ තිබුණි. මේ කණ්ඩායම තම කාර්යය ආරම්භ කරන විට අතීතයේ දී එම ප්‍රදේශය තුළ ජලය රැස් කළ ආකාරය අමතක කර දමා තිබුණි. ඊට හේතුව බොහෝ කලක සිට කිසිවෙකු ඒ සාම්ප්‍රදායික ක්‍රම භාවිතා නොකිරීමයි.

සංවිධානයේ සාමාජිකයන් අමතක කර දමා තිබූ සිය සාම්ප්‍රදායික ඥානය නැවත ප්‍රායෝගිකව යොදා ගනිමින්, තම මුතුන්මිත්තන් වැසි ජලය රැස් කිරීමට අල දොල හා දිය පහරවල් හරස් කර ඉදි කළ කුඩා පස් බැම් නැවතත් ඉදි කර, ජලය රැස් කළහ. අද රාජස්ථානයේ මෙවැනි කුඩා වේලි 10,000 ක් පමණ තිබෙන අතර ගම් 1000 ක් පමණ මේ ආකාරයට වැසි ජලය රැස්කර තබා ගනිති. මේ බැම් මගින් රැස් වන ජලය නිසා දැන් ප්‍රදේශයේ භූගත ජල මට්ටම ද ඉහළ ගොස් තිබෙන අතර එද වැසි සමය අවසන් වනවිට සිඳී ගිය අල

දෙලවල අද වසර පුරා ජලය රැඳී පවතී. මේ මගින් අද වනවිට ලක්ෂ 7 ක් පමණ ජනතාවත් තම ජීවිත හොඳ තත්ත්වයක් කරා වර්ධනය කර ගෙන ඇත. ඒ තම අවශ්‍යතාවන්ට මෙන්ම සත්ත්ව පාලනයට සහ ගොවිතැනට ද අවශ්‍ය ජලය වසර පුරා තිබෙන නිසාය.

ඉන් එක් ගමක මණ්ඩාල්වාස් හි ජීවත් වන වියපත් කාන්තාවක් වන ලව්මාබායි පවසන්නේ “ පරම්පරා කිපයකට පෙර අද අපි අත්විඳින මේ වාසනාවන්ත ජීවිතය අපිට තිබුනේ නැහැ ” කියාය. “ එයට හේතුව අද තිබෙන මේ ජලය නිසා අපි මෙන්ම අපේ සතුන් ද සතුටෙන් ජීවත් වීමයි. ඒ වගේ කැළෑවල සතුන් පවා අද ජීවත් වෙන්නේ සතුටින්. අද අපේ අස්වැන්න වැඩි වෙලා, වනාන්තර කොළපාටින් පිරිලා. අපිට දර, හරකුන්ට ආහාර ඖෂභ තරම් දැන් තිබෙනවා, අපේ ලිංවලත් වතුර පිරිලා ” යයි ඇය තව දුරටත් පවසන්නී ය.

සාකච්ඡා කළ යුතු ප්‍රශ්න :

- ❖ මේ කතාව ඔබේ ප්‍රදේශයට අදාළ වන්නේ කෙසේ ද?
- ❖ ඔබේ ප්‍රදේශයේත් මේ ආකාරයේ වැසි දිය රැස් කිරීමේ සාම්ප්‍රදායික ක්‍රම තිබෙනවා ද?
- ❖ ඔබට අවශ්‍ය ජලය වැඩිපුර සම්පාදනය කර ගැනීමට මේ ක්‍රම යොදා ගත හැකි ද?
- ❖ ඔබ විශාල ජනතාවකට ජලය ලබා දීමට බලාපොරොත්තු වන්නේ නම්, මේ ක්‍රම භාවිතා කිරීම වේලි ව්‍යාපෘති නවත්වා දැමීමට උපකාර කර ගත හැකි ද?

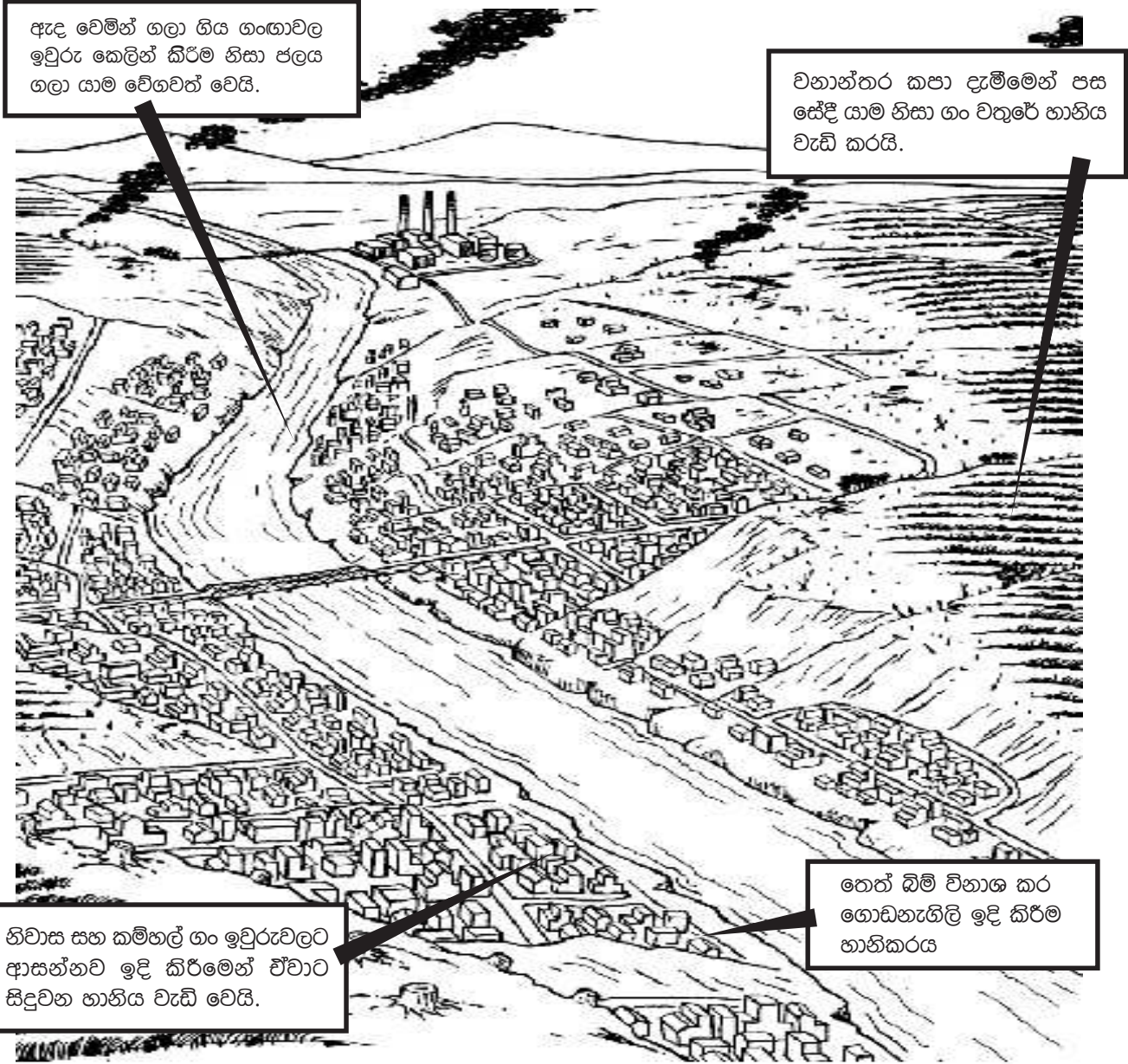


❖ **ගං වතුර පාලනයට ඇති විකල්ප**

සමහර අවස්ථාවල ගං වතුර පාලනය කිරීමට විශාල වේලි ඉදි කෙරෙයි. කෙසේ වෙතත් දැවැන්ත ප්‍රමාණයේ ගං වතුර ඇති වන්නේ නම්, වේලි බැඳීම මගින් සිදු වන්නේ එහි හානිය තවත් දරුණු කිරීමයි. සිදු වන හානිය අවම වන ලෙස ගං වතුර පාලනය කිරීමට විවිධ ක්‍රම ඇත. ජලාධාර ප්‍රදේශ සංරක්ෂණයේ සහ ගං වතුර ගැන අනතුරු හැඟවීමේ ක්‍රම ඊට ඇතුළත්ය.

ජලාධාර ආරක්ෂා කිරීම සහ නැවත ගොඩ නැගීම

ගං වතුරෙන් සිදුවන හානිය අඩු කිරීමට තිබෙන එක් හොඳ විසඳුමක් වන්නේ ජලාධාර ප්‍රදේශ සංරක්ෂණය සහ නැවත ගොඩ නැගීමයි. හොඳ තත්ත්වයේ තෙත් බිම්, පිටාර තැනිතලා සහ වනාන්තර මගින් ස්පෝන්ජයන් මෙන් ගං වතුර උරාගෙන, රඳවා ගන්නා නිසා ඒවා පාලනය වේ. වනාන්තර මගින් ගලා යන ජලයේ වේගය අඩු කරයි. උරාගත් ජලය මුදු හැරීම සමෙන් සිදු කරයි. තෙත් බිම් ද ජලය උරා ගන්නා අතර ගංවතුර අවසන් වී ජලය හිඟ වනවිට ඒ ජලය නැවතත් සෙමෙන් මුදු හරියි.



ඇඳ වෙමින් ගලා ගිය ගංගාවල ඉවුරු කෙලින් කිරීම නිසා ජලය ගලා යාම වේගවත් වෙයි.

වනාන්තර කපා දැමීමෙන් පසු සේදී යාම නිසා ගං වතුරේ හානිය වැඩි කරයි.

නිවාස සහ කම්හල් ගං ඉවුරුවලට ආසන්නව ඉදි කිරීමෙන් ඒවාට සිදුවන හානිය වැඩි වෙයි.

තෙත් බිම් විනාශ කර ගොඩනැගිලි ඉදි කිරීම හානිකරය

ජලාධාර වැරදි ලෙස කළමනාකරණය කිරීම

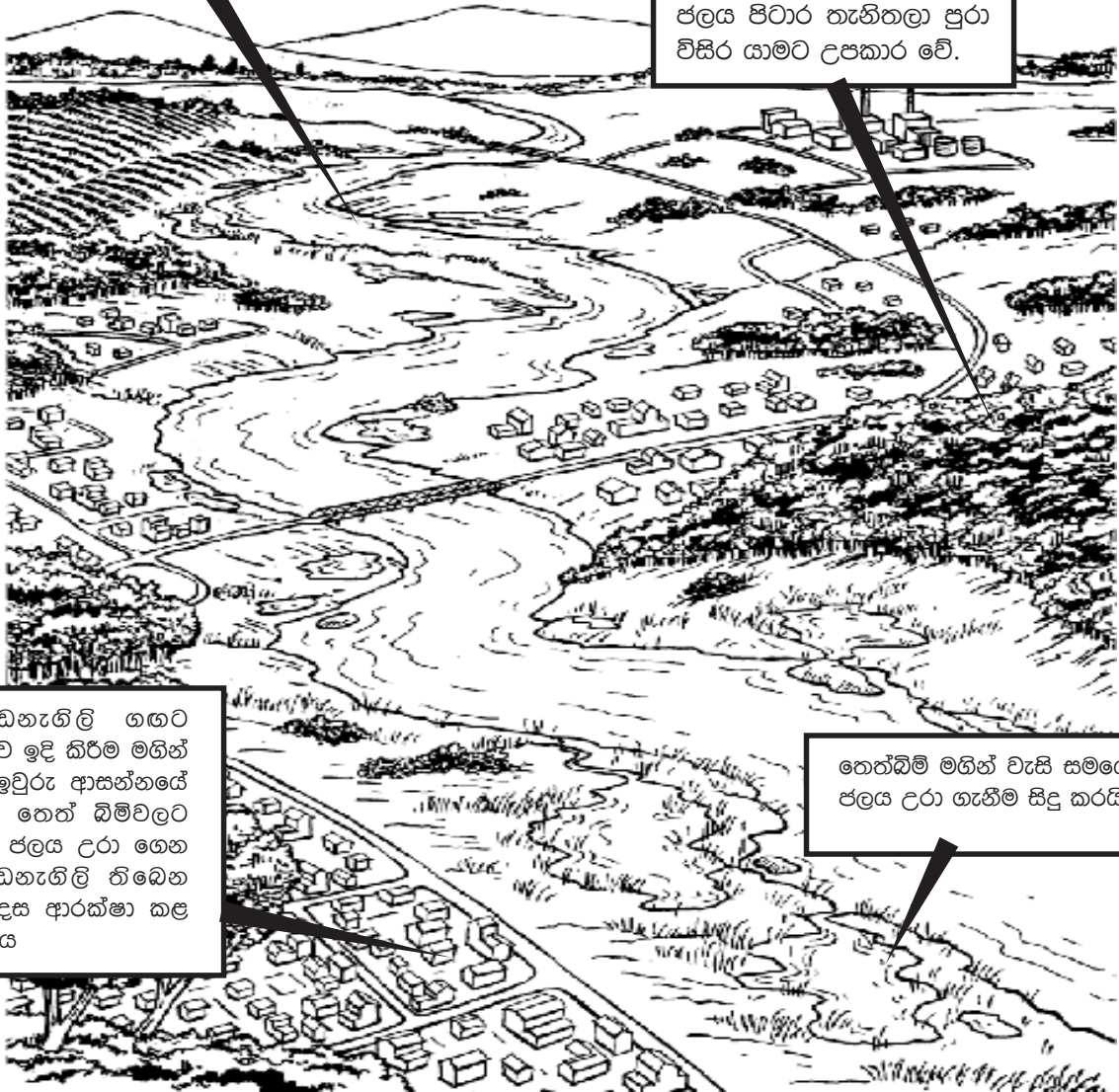
අද, බොහෝ තෙත් බිම් පිටාර තැනිතලා සහ වනාන්තර වනසා දමා මාර්ග, නිවාස සහ කාර්මාන්ත ශාලා ඉදි කිරීම සිදු වේ. මේ ක්‍රියාවන් ගං වතුරෙන් සිදුවන හානිය වර්ධනය කිරීමකි. ගං වතුර හොඳින් පාලනය කිරීමට නම්, මෙම පරිසර පද්ධති සංරක්ෂණය කර, රැක ගත යුතුය. ඒවා මේ වනවිට වනසා දමා ඇත්නම් යළි ගොඩනැගීම කළ යුතු ය.

ගං වතුර කල් තබා දැනුම් දීම

රජය ගං වතුර තත්ත්වයන් කල් තියා දැනුම් දීමේ ක්‍රමවේදයන් සකස් කරන්නේ නම්, ජනතාවට ඊට මූහුණ දීමට පහසු වනු ඇත. මේ මගින් ජීවිත සහ දේපලවලට සිදුවන හානි අවම කළ හැකිය. කල් තබා කරන දැනුම් දීම් මගින් ජනතාවට ගංගාවෙන් ඇත් වීමට කාලය ලැබෙයි.

ගංගාවේ ස්වාභාවික වක්‍රතාවය සුරැකීම

වනාන්තර මගින් ගංවතුරේ වේගය අඩු කරන අතර ඒ ජලය පිටාර තැනිතලා පුරා විසිර යාමට උපකාර වේ.



ගොඩනැගිලි ගඟට ඇත්ව ඉදි කිරීම මගින් ගං ඉවුරු ආසන්නයේ ඇති තෙත් බිම්වලට වැඩි ජලය උරා ගෙන ගොඩනැගිලි නිබෙන පෙදෙස ආරක්ෂා කළ හැකිය

තෙත්බිම් මගින් වැසි සමයේ ජලය උරා ගැනීම සිදු කරයි.

නිසි ආකාරයට ජලාධාර සංරක්ෂණය කිරීම

පසු විදහා

භානිකර වේලිවලට එරෙහි ඔබගේ අරගලය ප්‍රාණවත් කර ගැනීමට මේ අත්පොත මගින් වැදගත් තොරතුරු රැසක් සහ නිසි මග පෙන්වීමක් කරනු ලබන බව අපගේ අදහසයි. එය ඔබේ අයිතීන් සහ ජීවිත ආරක්ෂා කර ගැනීමට උනන්දුවක් ඇති කරනු ඇත. එපමණක් නොව, මේ සටනේ දී ඔබ තනි වී නැති බව ද ඔබට හොඳින් තේරුම් යනු ඇත.

1997 දී වේලි නිසා පීඩාවට ලක් වූ ජනතාව සහ ජන සංවිධාන මෙසේ පැවසීය :

“අපි අතර විවිධ ජන කොටස් සිටිනවා. නමුත් අපි එකමුතුයි. ඒවාගේම ඉතා ශක්තිමත්. ඊට හේතුව අපි හැම දෙනාම ඉල්ලා සිටින්නේ යුක්තිය සහ සාධාරණත්වය විමයි. අපේ අයිතීන්ට ගරු කරන ලෙස අපි වේලි ඉදි කරන අයගෙන් ඉල්ලා සිටිමු. මේ දක්වා භානිකර වේලි රැසක්ම අපි නවත්වා දමුවෙමු. ඉදිරියටත් එවැනි භානිකර වේලි නවත්වා දැමීමට අපි එක්වී සිටිමු.”

- 1997 මාර්තු 14 වනදින බ්‍රසීලයේ කුර්ටියා හි දී පැවති “වේලි නිසා අනවරයට ලක් වූ ජනතාවගේ ප්‍රථම ජාත්‍යන්තර සමුළුවේ” ප්‍රකාශ යයි.

මේ වචන අද සැබෑ වී ඇත. භානිකර වේලි නවත්වා දමා, ජනතාවගේ අයිතීන් ආරක්ෂා කර ගැනීමට අපි එක් වෙමු.

ජනතාවට අවශ්‍ය ජලය සහ බල ශක්තිය ජනතාවට සහ පරිසරයට හානි නොකර ලබා ගැනීමට අපි එක් වෙමු.

වඩා හොඳ අනාගතයක් ගොඩ නැගීම වෙනුවෙන් අපි සැම එක් වෙමු.



ଭୂମି ପ୍ରଗତିର ସହଜ ଭାବି ଗଣ ଆରମ୍ଭ ସମ୍ପର୍କ

International Rivers Network

1847 Berkeley Way
Berkeley CA 94703, USA
Phone: + 1 510 848 1155
Email: info@irn.org
Web: www.irn.org

Provides support to local communities and NGOs who are fighting destructive dams.

Africa

African Rivers Network

C/- Mr. Frank Muramuzi
National Association of Professional Environmentalists (NAPE), Uganda
P.O. Box 29909, Kampala, Uganda
Phone: + 256 77 492362
Email: nape@nape.or.ug
Web: www.nape.or.ug

Network of communities and NGOs advocating for sustainable use of African water resources.

Mr. Hope Ogbeide

Society for Water and Public Health Protection (SWAPHEP), Nigeria
248 Uselu-Lagos Road, Ugbouto, Benin City, Nigeria
Phone: + 234 803 742 4999
Email: swaphep@yahoo.com

SWAPHEP works to increase local peoples' access to clean water and to promote the sustainable management of freshwater resources in Nigeria.

Ms. Liane Greeff

Environmental Monitoring Group,
South Africa
PO Box 13378
7705 Mowbray, South Africa
Phone: + 27 21 448 2881
Email: rivers@kingsley.co.za
Web: www.emg.org.za

Provides support to organizations and communities working to stop dams and protect rivers in Africa.

Europe

European Rivers Network

8 rue Crozatier,
43000 Le Puy, France
Phone: + 33 471 02 08 14
Email: info@rivernet.org
Web: www.ern.org

Network of European groups, organizations and people working to protect Europe's rivers.

Latin America

MAB—Movimento dos Atingidos por Barragens

HIGS Quadra 705, Asa Sul, Bloco K, Casa 11
Brasilia/DF, Brasil CEP: 70350-711
Phone: + 55 61 3242 8535
Email: mab@mabnacional.org.br
Web: www.mabnacional.org.br

Brazil's national movement of dam-affected people.

Ms. Elba Stancich

Taller Ecologista
Casilla de Correo 441
CP 2000 – Rosario, Santa Fe, Argentina
Phone: + 54 341 426 1475
E-mail: info@taller.org.ar
Web: www.taller.org.ar

Helps coordinate REDLAR: the Latin American Network Against Dams, and for Rivers, their Communities, and Water.

Mr. Gustavo Castro Soto

Edupaz
Periferico Pte.17-8B, Cda.Cuatro Caminos
Col. San Martín; 29240
San Cristóbal de Las Casas
Chiapas, México
Phone: + 52 967 631 5474
E-mail: guscastro@laneta.apc.org
Helps coordinate the Mesoamerican Movement Against Dams.

Mr. Gopal Siwakoti 'Chintan'

Water and Energy Users Federation–Nepal
G.P.O Box 2125

60 New Plaza Marga

Kathmandu, Nepal

Phone: +977 1 442 9741

Email: gopalchintan@gmail.com

Web: www.wafed-nepal.org

National network of water and energy projectaffected people and local concerned groups in Nepal. Also helps coordinate South Asian network of groups working on dam and river issues.

Mr. Amjad Nazeer

Sungi Development Foundation

H.7–A, Street 10, F–8/3

Islamabad, Pakistan

Phone: +92 51 228 2481

Email: amjad.nazeer@sungi.org

Web: www.sungi.org

Helps communities defend their rights and get benefits from development projects in Pakistan.

East and Southeast Asia

Rivers Watch East and Southeast Asia

C/- Ms. Joan Carling, RWESA Coordinator

Cordillera People's Alliance

P.O. Box 975

2600 Baguio City, Philippines

Phone: +63 74 442 2115

Email: joan@cpaphils.org

Web: www.rwesa.org

Network of NGOs and dam-affected people in East and Southeast Asia working to stop destructive river development projects.

South Asia

Mr. Himanshu Thakkar

South Asian Network on Dams, Rivers and People (SANDRP)

86-D, AD block, Shalimar Bagh, Delhi 110 088, India

Phone: +91 11 2748 4654 Email:

ht.sandrp@gmail.com

Web: www.sandrp.in

Shares information on dam-building in India and provides contacts for dam-fighters in India.

Ms. Pianporn Deetes

Living Rivers Siam

78 Moo 10, Suthep Road, Tambol Suthep

Muang Chiang Mai 50200, Thailand

Phone: +66 53 278 334

Email: pai@chmai2.loxinfo.co.th

Web: www.searin.org

Supports rights of local communities to their resources and opposes threats to rivers and ecosystems in mainland Southeast Asia.

Friends of the Earth Japan

3-17-24-2F Majiro Toshima-ku

Tokyo 171-0031, Japan

Phone: +81 3 3951 1081

Email: finance@foejapan.org

Web: www.foejapan.org

Monitors the policies and projects of the Japan

Bank for International Cooperation (JBIC)

ශ්‍රී ලංකා පොලීසි සංවිධානය

අංක 546/3,
වට මාවත,
ගඟොඩවිල, නුගේගොඩ.



ශ්‍රී ලංකා සෙවනා සංසදය

අංක 546/3,
60-සංචාර,
රත්නපායාර්ථිල, පුරාණකොට්ටි

දුර. 0112-803100 / ෆැක්ස්-0112-803100
slanf@slnrf.net.lk / www.slnf.net



International Rivers Network
Linking Human Rights Environmental Protection

ISBN - 978-995-1944-03-3

